



Vie du village

Enfance

Environnement

Associations

Actualités

L'écu d'argent



Sommaire

Vie du village

- 2 Sommaire
- 2 Renseignements administratifs
- 3 Le mot du Maire
- 4 Budget
- 5 Actualités Mairie
- 6 Patrimoine religieux
- 7 Travaux
- 8 Histoire de Walheim en 1918

Enfance

- 10 Ecoles
- 11 Evénements
- 12 Textes des enfants
- 13 Textes des enfants
- 14 Aire de jeux

Environnement

- 15 Forêt de Walheim / Holcim
- 16 Prévention des risques
- 17 Inondations / Coulées de boue
- 18 Brigade verte

Associations

- 19 Cawal'tag
- 20 Le Verger de Walheim
- 21 Donneurs de sang
- 22 FC Walheim Club de l'amitié
- 22 Club de l'amitié
- 23 UNC
- 24 Histoire et Mémoire d'Alsace
- 24 De fil et de coeur
- 25 Communauté de paroisses
- 26 Les Mampreneures - Les Dauphins

Actualités

- 27 Brèves
- 28 Etat civil
- 30 Informations pratiques



Mairie de Walheim
 1 Rue de la Gare
 68130 Walheim
 Téléphone 03 89 40 98 42
 Télécopie 03 89 08 86 18
 mairie@walheim.fr
 www.walheim.fr

Ouverture du secrétariat
 Mardi 9 h à 12 h / 15 h à 17 h
 Mercredi 9 h à 12 h
 Jeudi 15 h à 19 h
 Vendredi 15 h à 17 h

Permanence du Maire
 (sur rendez-vous)

LISTE ELECTORALE
 (permanence le 30/03/2019)

L'inscription est obligatoire pour
 pouvoir voter (cf. page 5).

Toute personne en âge de voter
 et désirant s'inscrire sur la liste
 électorale, doit en faire la demande
 à la mairie de son domicile, en
 présentant la Carte Nationale
 d'Identité.

Conception, rédaction et réalisation :
 Sylvie Perret, Danièle Martin,
 Guy Meyer
 Chrysanthe Camilo, avec le concours
 du Conseil Municipal,
 du Secrétariat de mairie de Walheim
 et des associations
 Imprimé pour la Mairie de Walheim
 Décembre 2018
 Merci à nos annonceurs

Le mot du Maire



Ces derniers jours de 2018 ont montré les prémices de l'hiver, c'est aussi le signe de moments de partage au coin du feu, en famille ou entre amis, pour se retrouver.

Je suis heureuse de vous retrouver toutes et tous pour m'adresser à vous par le biais de ce nouveau bulletin communal. C'est toujours pour moi un grand moment de bonheur et de grande émotion.

Je veux, avant tout, avoir une pensée particulière pour celles et ceux qui sont dans la souffrance, dans la peine, dans la solitude ou dans les difficultés que la vie peut imposer. Je souhaite que ces moments de fêtes leur apportent un peu de réconfort et de quiétude.

J'aimerais aussi souhaiter la bienvenue à vous, nouveaux habitants, vous qui êtes devenus des Walheimois et des Walheimaises, vous qui avez choisi de vous installer dans notre chère commune au cadre de vie tellement agréable, je vous assure de mon entière cordialité.

Vous découvrirez aussi les travaux réalisés au fil des mois. Sachez que nous optons toujours pour des choix prioritaires, avec pour contrainte, le maintien d'un budget équilibré. Pour les projets en cours, notre réflexion consiste toujours à trouver le meilleur plan de financement possible et ainsi réduire l'autofinancement et ce, malgré les budgets de plus en plus serrés. La responsabilité est de plus en plus lourde et les choix difficiles.

Depuis 2011, le législateur, je veux parler de l'Etat, fait tout pour renvoyer aux communes le courage et la force de réaliser des économies qu'il ne fait pas pour lui-même : les réformes territoriales, la refonte des régions, les nouvelles obligations des compétences, les baisses drastiques des dotations de l'Etat, tout va dans ce sens, et nous devons, nous, communes, nous adapter. Toutefois, pour l'avenir de notre commune, nous nous devons d'avancer. Alors, vos Elus s'adaptent et vous montrent qu'ils sont capables de faire preuve de courage et d'abnégation, en faisant fi de leur ego, pour le plus grand bien de nos concitoyens et de notre territoire.

Le combat, la ténacité, le désir d'excellence, la solidarité, le respect de l'autre, le souci de la parole donnée, et j'y tiens... doivent être les valeurs de base. Osons la confiance ! Ensemble, nous pouvons améliorer le présent et réussir le pari de l'avenir !

Décembre, mois tant attendu pour ses festivités, a permis à notre place de l'Eglise de se parer en complément de ce que vous connaissez déjà, de nouveaux décors et des lutins, dont le travail a été orchestré par quelques bénévoles, dans une grande bonne humeur et pour notre plaisir à tous.

Je vous souhaite à toutes et à tous le plus beau des Noëls, profitez de ces moments magiques pour vous retrouver en famille.

A l'aube de cette nouvelle année 2019, je vous souhaite de conserver l'espoir, la curiosité, l'envie de découvrir, d'entreprendre.

Belles et paisibles fêtes à vous tous.

Votre Maire, Chrysanthe CAMILO



Parole donnée

Promesse tenue

Comptes 2017 - Budget



Mairie

| Exercice comptable 2017 | Montant | Variation % / Exercice 2016 |
|--|---------------------|-----------------------------|
| Recettes de fonctionnement  | 720 977,92 € | 3,84 % |
| Dépenses de fonctionnement | 538 630,51 € | - 6,18 % |
| Excédent de fonctionnement | 182 347,41 € | |
| Recettes d'investissement  | 354 988,61 € | 0,50 % |
| Dépenses d'investissement | 222 158,13€ | 8,73 % |
| Excédent d'investissement | 132 873,48 € | |
| Soit un excédent global de clôture | 315 220,89 € | |



Budget communal pour 2018

Les années passent et deviennent de plus en plus compliquées budgétairement. Nous vivons dans une période remplie d'incertitudes et un contexte économique et financier difficile au niveau des collectivités territoriales, avec, tout particulièrement, les baisses de dotations de l'Etat. Malgré ce mauvais contexte et grâce à des dépenses maîtrisées, votre Equipe Municipale, lors de sa séance budgétaire du mois d'avril, a validé un compte administratif consolidé (résultat de l'exercice budgétaire 2017 avec les dépenses et les recettes réalisées) excédentaire de 315 220,89 €. Compte tenu de ces résultats, nous avons pu voter un budget en équilibre, sans avoir recours à une augmentation de la fiscalité locale.

Depuis maintenant 23 ans, les taux d'imposition concernant la part communale n'ont pas augmenté. Nos grands projets font donc l'objet d'une programmation sur plusieurs années, ce qui permet à la commune de maîtriser son budget et de garder toujours à l'esprit que les investissements doivent se faire sans augmentation des impôts lorsque cela n'est pas utile.

Nous pouvons donc vous assurer aujourd'hui que notre commune présente une situation saine.

Taxe d'habitation

Le gouvernement a annoncé que 80% des foyers français bénéficieront de la suppression de la taxe d'habitation au titre de leur résidence principale d'ici 2020. Leur imposition devrait baisser d'un premier tiers en 2018. Cependant le dégrèvement et la suppression totale de la taxe d'habitation, prévus par la Loi de Finances 2018, concernent les contribuables dont le revenu fiscal de référence ne dépasse pas certains plafonds (voir le tableau ci-contre).

A condition aussi que les taux votés par les municipalités restent stables...

Taxe orientée à la baisse pour 2/3 des Walheimois

Cette année, à Walheim, contrairement à la hausse constatée dans près de 6 000 communes françaises, la taxe d'habitation est restée stable ou a diminué. En effet, notre commune ayant choisi de ne pas augmenter les taxes locales, et suite à l'application du mécanisme de dégrèvement mis en place par le gouvernement, la taxe d'habitation a même diminué cette année pour les contribuables les plus modestes, dans 251 foyers sur un total de 379, c'est-à-dire dans les 2/3 des cas !

Source : <https://www.economie.gouv.fr/particuliers/suppression-taxe-habitation-combien-allez-vous-gagner>

| Vous êtes ? | Votre revenu fiscal de référence | L'équivalent en revenu net/mois |
|--------------------------|----------------------------------|---------------------------------|
| Un(e) célibataire | Jusqu'à 27 000 €/an | Environ 2500 €/mois |
| Un couple | Jusqu'à 43 000 €/an | Environ 3980 €/mois |
| Un couple avec 2 enfants | Jusqu'à 55 000 €/an | Environ 5090 €/mois |

Personnel communal

Départ à la retraite

Martine Juncker, notre secrétaire, a fait valoir ses droits à la retraite au mois de juin dernier, après plus de 3 décennies au service de la commune.



Nouvelle secrétaire

Carole Lamère, au préalable employée à la mairie d'Altkirch, occupe dorénavant le poste de Martine Juncker aux côtés de Sandra Fama.

Nouveau site internet

Suite à une série de défaillances de l'ancien site de Walheim, victime de hackers, la commune a décidé de le remplacer par un nouveau site sécurisé qu'elle peut directement contrôler. C'est la société Ideez de Walheim qui a été chargée de la création du site, en respectant un cahier des charges précis.



Vidéosurveillance et porte de la salle polyvalente

Le remplacement de 8 caméras extérieures obsolètes (10 ans) par des modèles capables de filmer en résolution Full HD a permis d'améliorer considérablement la qualité des enregistrements pour une meilleure identification des personnes et des véhicules. Coût : 2 471,23 €. Deux portes d'accès à la salle polyvalente ont été remplacées suite à des dégradations (porte principale et vestiaire foot). Coût : 6 800,08 €

Serveur de la mairie

Après 8 ans de bons et loyaux services, 24h/24 et 7j/7, le serveur de données de la mairie était devenu obsolète, hors garantie et le risque de panne était réel. Il a donc été remplacé par du matériel neuf, afin d'améliorer la sécurité des données et le système de sauvegarde. Coût : 5 757,60 €

Les Saules

L'isolation des combles du bâtiment Les Saules a été réalisée pour un montant de 13 500 €

Réforme de l'inscription sur les listes électorales

Les modalités d'inscription sur les listes électorales ont changé !

L'INSEE a mis en place le REU (Répertoire Electoral Unique), qui sera national et donnera la possibilité de s'inscrire sur les listes électorales, au plus proche d'un scrutin, soit le 30 mars 2019, pour l'année prochaine (délai légal avant les élections Européennes). Dans le nouveau dispositif, les demandes seront instruites tout au long de l'année.

Atelier bricolage : Les décorations de Noël

ont été préparées par une équipe de conseillers municipaux et de bénévoles (Denis, Elisabeth, Gilles, Laure, Marine, Ophélie) et Pascal, l'ouvrier communal.



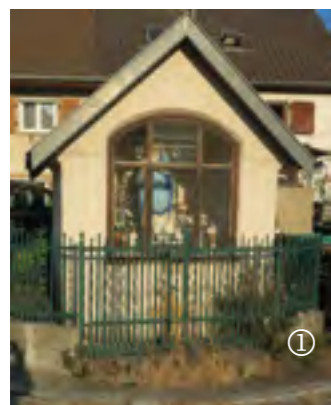
Patrimoine religieux

Travaux

Croix et oratoire de Walheim

La floraison de croix sur le ban communal, dans les années 1830, s'insère à la fois dans un grand courant de re-christianisation de la France, après les tumultes de la Révolution, mais aussi dans le contexte de processions pour conjurer le retour du choléra, véritable hantise depuis la grande épidémie de 1832.

Au carrefour des rues du Mont et de Luemswiller, au lieu dit « Winkel », se trouve un petit oratoire (1) érigé en 1835. Appelé parfois « petite chapelle » et dédié à la Sainte Vierge, il est orné d'une statue de Marie et portait jadis sur son fronton une inscription gravée sur un panneau de bois «Der Wahre Diener Maria wird niemals zu Grunde gehen». Ce que l'on pourrait traduire par «Un vrai serviteur de Marie ne succombera jamais». Selon la tradition orale, cet édifice a été mis en place suite à un terrible orage lors duquel une statue en bois (disparue depuis et remplacée par une statue en plâtre) se serait déposée après avoir été charriée par les flots de boue.



Sur le plateau, au bord du chemin reliant Walheim à Luemswiller, en lisière de forêt, une croix (2) commémore le meurtre de Maria-Anna Biehr, épouse Ochsenbein. Cette jeune femme de 32 ans, originaire d'Obermorschwiller a été assassinée le 23 septembre 1837 par un journalier un peu simple d'esprit, alors qu'elle se rendait au moulin de Walheim. Benoit Vomstein, son agresseur, domestique à Luemswiller aurait été condamné à 100 ans de prison. Gracié au bout d'une trentaine d'années, il aurait quitté la région et l'on ne trouve plus aucune trace de lui.

Deux autres calvaires sont situés dans le village même. L'un d'entre eux fait face à la petite route qui mène à la salle polyvalente (3). Elle rappelle un drame survenu le soir du marché de sainte Catherine où Joseph Pflieger fut tué par un certain Hagenbach de Luemswiller. L'autre se dresse Grand-rue, au bord du

chemin qui menait au cimetière (4) C'était avant la construction de la nouvelle église le sentier qu'empruntaient les cortèges funéraires.

Sur la colline à l'ouest, deux croix accueillent les promeneurs sur des bancs situées à leur pied. La croix dénommée « Bastian Kritzle, croix de Sébastien datée de 1899 » (5) au « SunneGlétzr », autrefois un vignoble et celle du RenneBarg (6) témoignent de la piété du monde rural.

On peut encore noter la présence de croix plus modestes à ce jour : celle en fer forgé de Pflieger Pierre mort subitement en contrebas de la croix Biehr. On peut aussi évoquer les croix disparues de la famille Wirth et celle située dans la cour d'une maison « s'Schwartzakritz » à la sortie à droite vers Altkirch.

Source : André Munck - Annuaire de la Société d'histoire du Sundgau (1982)



Réfection de chaussée sur la RD16

Dans le cadre de la réfection des rues de Mignovillard et de Wittersdorf, une première phase de travaux a été engagée en octobre et novembre derniers. Il s'agit du remplacement des conduites d'eau et de la reprise des branchements. Ces travaux sont pris en charge, pour la maîtrise d'œuvre et le financement, par le SIAEP (Syndicat Intercommunal d'Adduction d'Eau Potable) TAGOLSHEIM - WALHEIM - LUEMSWILLER, pour un coût des travaux estimé à 103 327 € HT, auquel il faut rajouter le matériel nécessaire, évalué à 100 000€ HT fourni par le SIAEP.

Sans consultation des communes concernées, le SIAEP disparaîtra à partir du 1 janvier 2019, et l'adduction d'eau sera dorénavant de la compétence de la Communauté de communes Sundgau.

Dans un second temps, conformément au rapport d'inspection vidéo, des conduites d'assainissement seront réhabilitées par la ComCom (coût non communiqué). La commune procédera simultanément à la réhabilitation de points ponctuels du réseau d'eaux pluviales (13 000€ HT). L'année prochaine, les bordures, trottoirs et avaloirs d'eaux pluviales seront repris et mis à niveau par la commune. Le revêtement de la chaussée sera refait grâce à l'intervention du Département.



Parking de l'église

Il s'agit d'une opération qui s'intègre dans un projet global d'aménagement de la place de l'église, projet qui fait l'objet d'une réflexion depuis plusieurs années.

En août dernier, le conseil municipal a décidé le dessouchage et l'élagage de certains arbres, ainsi que la pose d'une couche de stabilisé sans enrobé. Cette assise pourra servir ultérieurement de soubassement pour la pose d'un enrobé. Ces travaux ont permis de réaliser un parking d'une bonne vingtaine de places de stationnement à côté de l'église (pour un montant de 26 201,28 €).

Peinture, signalisation horizontale

Opération menée par les conseillers municipaux volontaires et notre ouvrier communal fin août / début septembre dernier.



Aménagement paysager mairie

Dans le cadre de l'embellissement des abords de la mairie, un aménagement paysager a été réalisé par l'entreprise «Les Jardiniers» de Wittenheim. Pour souligner le côté patrimonial de la restauration de l'ancien presbytère, c'est un jardin étagé en terrasses végétalisées qui s'intègre harmonieusement dans son environnement avec ses murs en calcaire. Coût : 4 720 €



Histoire de Walheim en 1918



14-18 vue par André Vedel

Fin de la Grande Guerre !

La dernière année de la Première guerre mondiale fut marquée par un grand décalage entre d'une part les combats sporadiques sur le front à quelques kilomètres de Walheim, et d'autre part les grands événements éloignés qui provoquèrent la fin du conflit avec l'armistice du 11 novembre 1918.

Sur le front à proximité, l'effondrement du Kilianstollen

L'offensive française, attendue dans le Sundgau par l'armée allemande, ne se réalisa pas, et l'artillerie française visait principalement les positions de batteries allemandes.

Sur le front à l'ouest de Walheim, de l'autre côté de la colline entre Aspach et Carspach, le mois de mars fut marqué par l'effondrement de la galerie Kilian ou Kilianstollen sur le flanc du Lerchenholtz, le 18 mars 1918, lors d'une riposte à un tir d'obus à gaz yperite de l'artillerie allemande. En effet les tirs français s'étaient concentrés surtout sur la «Galerie Kilian» (Kilianstollen), en deuxième ligne de tranchée (située à environ 150 m derrière la ligne la plus avancée et enterrée entre 3,5 et 6 m de profondeur) ; ce bombardement provoqua l'effondrement d'une partie de la galerie sur environ 60 m de longueur. Trente-quatre soldats allemands furent ensevelis, dix hommes blessés suite à l'éboulement et un homme tué sous le feu des mitrailleuses. Dès la tombée de la nuit, la position fut réoccupée. Avec l'aide de soldats du génie et d'un détachement d'infanterie, les troupes allemandes creusèrent afin de libérer les hommes ensevelis.

Les tirs d'obus au gaz recommencèrent le jour suivant, mais les Français ne répondirent plus.

Le 4 avril 1918, tout le régiment allemand est relevé par le 81e Régiment d'Infanterie Légère. Les pertes du 94e Régiment d'Infanterie de Réserve s'élevaient, dans le secteur d'Altkirch, à quarante-trois tués et soixante-huit blessés entre décembre 1917 et avril 1918.

Cet abri du Kilianstollen fut découvert en 2010- 2011 lors des fouilles menées, sur le tracé de la déviation d'Aspach, par les archéologues du PAIR. (source : Michaël Landolt, Pôle d'Archéologie Interdépartemental Rhénan)



Inauguration de la stelle du Chemin de mémoire (30/09/2018)

Armistice du 11 novembre 1918

Les offensives victorieuses des Alliés dans la Marne provoquèrent la fin du conflit, en s'appuyant sur de nouvelles armes comme le char, et sur l'arrivée massive des troupes américaines, fortes de quatre millions d'hommes. L'armistice s'imposa suite au désordre politique en Allemagne, avec la révolution spartakiste et l'abdication de l'empereur Guillaume II, le 9 novembre.

Le 11 novembre 1918, l'armistice fut signé, entraînant l'arrêt des combats. Il prévoyait aussi que les troupes allemandes devaient avoir évacué la totalité de l'Alsace-Lorraine dans un délai de 15 jours et que les troupes alliées occuperaient la rive gauche du Rhin. A partir du 14 novembre, les Allemands évacuèrent l'Alsace-Lorraine et à partir du 17 novembre, conformément aux clauses de l'armistice, les troupes françaises entrèrent à Mulhouse et à Altkirch... C'est alors que commença le retour graduel des populations civiles déplacées et réfugiées, en même temps que l'expulsion des Allemands de souche et des Alsaciens-Lorrains germanophiles.

Devoir de mémoire

Érigé sur la place de l'église de Walheim, le monument aux morts rend hommage aux victimes de la Première Guerre mondiale. Il nous rappelle le bilan des morts de la Grande guerre qui s'élève pour Walheim à 14 soldats et 1 civil. Leurs noms figurent sur le monument aux morts du village devant l'église.

«La violence produit un épi de malheur, qui ne fournit qu'une moisson de larmes.»

écrivait déjà Eschyle, dans *Les Perses*, au Ve s. av. J.-C...



Chemins de mémoire 1914 - 2018

Parmi les initiatives locales pour mettre en valeur les vestiges de la Grande guerre et la mémoire des populations, relevons deux cas emblématiques.

D'abord celui du sentier Le circuit du Haulenwald (sur les hauteurs d'Illfurth-Tagolsheim-Heidwiller) mis en place en 2007 par l'ancienne Com com d'Illfurth sur la thématique des ouvrages défensifs, et enfin la récente inauguration du chemin de mémoire le 30 septembre dernier, grâce à l'association Culture & Solidarité de Wittersdorf menée par Marcel Zimmermann. Réalisé avec le soutien des communes d'Emlingen, Heiwiller, Tagsdorf, Walheim et Wittersdorf, ce chemin permet de comprendre les combats sur place d'août 1914 au tout début de la guerre.

Un siècle s'est écoulé depuis la fin de cette Première guerre mondiale, cette grande tragédie qui a profondément marqué les peuples, et qui montre la fragilité de la paix.

Reprenant en 1939-45, le cycle de la violence a été surmonté après 1945, pour déboucher sur la victoire des valeurs de la démocratie permettant la réconciliation franco-allemande. Cette paix, juste et respectueuse des peuples, constitue le véritable socle de l'Union européenne.



Ecole



Evénements

Classes du RPI rentrée 2017/2018

| Où ? | Type de classe | Enseignants | Nombre d'élèves |
|------------|------------------------|--|-----------------|
| Tagolsheim | Maternelle bilingue | Mme JEDRASZAK (français) Mme MARECHAL(allemand) | 22 |
| | Maternelle monolingue | Mme HIRTH Mme JEDRASZAK | 27 |
| | CP/CE1 | Mme MUNSCH | 19 |
| | Section bilingue GS/CP | Mme HELL (allemand) | 16 |
| Walheim | CE1/CE2/CM1 bilingue | Mme KIEFFER (français) Mme HELL (allemand) | 26 |
| | CE1/CM2 | Mme ELENE Mme ABRAHAM (vendredi) | 22 |
| | CM1 | M. MAIRE | 20 |

Directrice des sites du RPI Tagolsheim-Walheim : Mme Audrey HIRTH



Maternelle bilingue

Les horaires

Semaine de 4 jours à compter du 4 septembre 2017

Site de Tagolsheim :

Les lundis, mardis, jeudis et vendredis :
8h30 - 11h45 et 13h30 - 16h15

Les enseignants assurent l'accueil 10 minutes avant le début des cours, dans les classes.

Le matin, les portes seront ouvertes jusqu'à 8h45 afin de permettre une arrivée échelonnée des élèves de maternelle.

Site de Walheim :

Les lundis, mardis, jeudis et vendredis :
8h05 - 11h35 et 13h40 - 16h10

Les enseignants assurent l'accueil 10 minutes avant le début des cours.



Les élèves délégués de classe



CP



Maternelle monolingue lors de la semaine du goût avec Magali Laurent

Tagolsheim- Walheim : C'est bon, le fromage!

Il faut toujours laisser une petite place pour le fromage. Ce proverbe a pris tout son sens dans la classe d'Audrey Hirth, au RPI de Walheim Tagolsheim. Dans le cadre de la semaine du goût, Magali Laurent est venue présenter aux jeunes élèves un bel assortiment de fromages sélectionnés du «Terroir de Marc».

Après avoir entendu les explications de Magali et de leur maîtresse, les enfants ont découvert une gamme de six fromages bien différents. Ces petits élèves de maternelle ont pu dans un premier temps les classer en fonction de leurs tailles, leurs formes, leurs couleurs. Magali leur a expliqué la nature du lait, vache, brebis ou chèvre. Puis en guise de goûter, les enfants ont dégusté successivement et avec gourmandise, l'emmental, le brie, la mimolette, la bûche de chèvre, le munster et le roquefort. La plupart d'entre eux se sont déclarés volontaires pour un deuxième service.

Les enfants ont participé tout au long de l'année à différentes activités préparées par leurs enseignantes : des sorties nature, une course avec leurs camarades de Luemswiller, un spectacle des « Potarts » et pour les fêtes, un petit spectacle à leur attention ainsi que la traditionnelle vente de l'Avent et la visite de Saint Nicolas.



Textes des enfants

Chahut

Sur le chemin de l'école,
Les crayons de couleur
sautent du cartable
Pour dessiner des fleurs.
Les lettres font la fête
Debout sur les cahiers,
Elles chantent à tue-tête
L'alphabet des écoliers.
Ciseaux et gommes
sèment la zizanie,
Ils laissent sur la route
Tout un tas de confettis.
Entends-tu, ce matin,
Le chahut sur le chemin ?
C'est la rentrée qui revient !

Véronique COLOMBÉ (CE2)

Sur le chemin de l'école,
Les cahiers
Sautent du cartable
Pour aller plus vite que les enfants.
Théo, CE2

Sur le chemin de l'école,
Son pote de l'école
Sautent de l'école
Pour s'échapper.
Mathéo, CE2

Sur le chemin de l'école,
Les chaussures de sport
Sautent du cartable
Pour aller en sport.
Adam, CE2

Sur le chemin de l'école,
Une gomme
Sautent du cartable
Pour tout gommer sur son passage.
Emmy, CE2

Sur le chemin de l'école,
Les cahiers
Sautent du cartable
Pour chanter et danser.
Mia, CE2

Sur le chemin de l'école,
Les crayons de couleur rose
Sautent du cartable
Pour faire la fête dans la classe.
Mélissa, CE2

Sur le chemin de l'école,
Les ciseaux
Sautent du cartable
Pour se baigner dans les flaques d'eau.
Lilian, CE2

Sur le chemin de l'école,
Les cahiers
Sautent du cartable
Pour rentrer à la maison.
Amaury, CE2

Mon stylo

Si mon stylo était magique,
Avec des mots en herbe,
J'écrirais des poèmes superbes,
Avec des mots en cage,
J'écrirais des poèmes sauvages.

Si mon stylo était artiste,
Avec les mots les plus bêtes,
J'écrirais des poèmes en fête,
Avec des mots de tous les jours,
J'écrirais des poèmes d'amour.

Mais mon stylo est un farceur
Qui n'en fait qu'à sa tête,
Et mes poèmes, sur mon cœur,
Font des pironnettes.
Robert GÉLIS

Ange

Si mon stylo était un ange
Avec des mots en nuage
J'écrirais des poèmes légers
Avec des mots en tissage
J'écrirais des poèmes inventés.
Amélie, CM2

Le magicien

Si mon stylo était magicien
Avec les mots magiques
J'écrirais des poèmes très bien
Avec les mots de hier
J'écrirais des poèmes superbes.
Lylian cm2

Le stylo acteur

Si mon stylo était acteur
Avec les mots les plus chanceux
J'écrirais des poèmes joyeux
Avec des mots splendides
J'écrirais des poèmes rapides.
Lucie, CM2

Magique

Si mon stylo était magicien
Avec des mots magiques
J'écrirais des poèmes fantastiques
Avec des mots bizarres
J'écrirais des poèmes magiques.
Inès, cm2

MON STYLO

Si mon stylo était artistique,
Avec des mots en velours,
J'écrirais des poèmes d'amours,
Avec des mots magnifiques,
J'écrirais des poèmes fantastiques.
Chiara, CM2

Mon beau stylo

Si mon stylo était multicolore,
Avec des mots de toutes les couleurs
J'écrirais des poèmes magnifiques
Si mon stylo était sublimé
Avec des mots les plus beaux
J'écrirais des poèmes fantastiques.
Tania, cm2

Mon stylo chéri

Si mon stylo était amoureux,
Avec des mots casse-tête,
J'écrirais des poèmes en tête
Avec des mots imaginaires,
J'écrirais des poèmes en tête
J'écrirais des poèmes impairs.
Eva, CM2

Mon stylo

Si mon stylo était ministre
Avec des mots en large
J'écrirais des poèmes en rage
Avec des mots en orange
J'écrirais des poèmes d'ange.
Stearena, Cm2

Mon stylo joueur

Si mon stylo était footballeur
Avec des mots de toutes les couleurs
J'écrirais des poèmes farceurs
Avec des mots de tous les jours
J'écrirais des poèmes des poèmes d'amour.
Enzo cm2

Mon stylo

Si mon stylo était folie
Avec des mots qui commencent par B
J'écrirais des poèmes de blague
Avec des mots magiques
J'écrirais des poèmes magiques.
Léonard CM2

Mon stylo magique

Si mon stylo était intelligent,
Avec des mots pendants,
J'écrirais des poèmes contents,
Avec des mots rampants,
J'écrirais des poèmes beau temps.
Zoé, CM2

Mon stylo

Si mon stylo était magicien
Avec des mots en ciboullette
J'écrirais des poèmes en fête.
Avec des mots en do portin pinpin
J'écrirais des mots des poèmes qui craignent.
Quentin, CM2

Mon stylo rose

Si mon stylo était rose
Avec des mots roses
J'écrirais des poèmes roses
Avec des mots très beaux
J'écrirais des poèmes très beaux.
Guillaume, CM2

Mon stylo

Si mon stylo était de toutes les couleurs
Avec des mots multicolores
J'écrirais des arcs-en-ciel
Avec des mots de toute ma vie
J'écrirais des poèmes d'aujourd'hui.
Samantha Schultz, Cm2

Si mon stylo était ...

Si mon stylo était gentil
Avec des mots de plage
J'écrirais des poèmes d'orage
Avec les mots de la tour
J'écrirais des poèmes lourds
Andy cm2

Aire de jeux

Forêt de Walheim / Holcim



Ca y est !

Les travaux de la nouvelle aire de jeux « nature » sont achevés. Les aménagements ont été terminés juste avant le début de l'été, pour la plus grande joie des enfants de 3 à 12 ans.

Comme nous vous l'avions présenté dans le bulletin précédent, cette aire de jeux est en bois de robinier. Elle présente l'avantage de s'inspirer des formes que l'on trouve dans la nature et utilise les propriétés uniques du robinier tortueux : durabilité naturelle, sans aucun traitement car il est naturellement résistant.

L'ensemble se compose d'une structure multi activités positionnée sur un revêtement anti chute ainsi que de jeux traditionnels disposés de part et d'autre, qui permettent de courir, sauter, grimper ou encore se balancer. C'est, sans conteste, un nouveau lieu de vie permettant à nos enfants de développer leur motricité et leur confiance en eux !

Située juste à côté du centre périscolaire « Les Tilleuls »

dont une porte fenêtre donne un accès direct à l'aire de jeux, elle est ainsi également à disposition des enfants inscrits au périscolaire. L'aménagement a été réalisé par la société Kompan, fabricant français, bien connu pour son expertise dans le domaine des solutions de jeux pour améliorer le bien être des populations. La commune a investi la somme de 40 285,73 € au total pour les jeux, les accessoires et l'espace paysager qui a été entièrement refait (sol, grillage et portique car l'aire de jeux est fermée à clé la nuit). Des dossiers de subventions avaient été préparés en amont et la commune a ainsi pu percevoir une aide du Conseil Départemental de 4 000 € et une autre de 5 000 € du Crédit Mutuel, Région Altkirch.

Maintenant, il ne vous reste plus qu'à profiter d'un moment de pause pour aller vous amuser en famille !



Nous gardons notre forêt !

Face aux demandes répétées de la cimenterie Holcim-Lafarge implantée à Altkirch, le conseil municipal de Walheim a confirmé, une fois de plus, son refus de vendre la parcelle de forêt n° 13 (d'une surface de 8 hectares) convoitée par le cimentier pour agrandir sa carrière.

Notre refus avait déjà été exprimé dans une délibération du 9 décembre 2011, puis a été renouvelé en réunion de commissions le 14 décembre 2017, et enfin en conseil municipal le 5 février 2018.

La position de la commune de Walheim s'appuie sur les arguments suivants :

- ✦ préservation d'un espace naturel forestier dont la commune est propriétaire (classé NDb -zone naturelle boisée- dans le Plan d'Occupation des Sols)
- ✦ sauvegarde de notre cadre de vie et de notre paysage : la colline boisée étant menacée en partie d'arasement à plus ou moins long terme
- ✦ préservation la qualité de notre environnement, face aux nuisances de la carrière et de la cimenterie : pollution atmosphérique, risque de coulées de boue, nuisances sonores, risque de fissuration des maisons sur le versant ouest de la commune...



Prévention des risques

La politique de prévention des risques se poursuit. A l'échelle nationale, la nouvelle législation entraîne l'organisation d'un EPAGE (Établissement Public d'Aménagement et de Gestion des Eaux). Localement, les derniers travaux de protection rapprochée contre les risques d'inondations sont programmés, pour 2018-2019, par le Syndicat Mixte de l'Ill, pour un montant de 75 000 €.

Evolution du Syndicat Mixte de l'Ill en EPAGE

Conformément à la loi GEMAPI (Gestion des Milieux Aquatiques et Prévention des Inondations) applicable au 1er janvier 2018, le Syndicat mixte de l'Ill a dû se transformer en EPAGE de l'Ill. Cette nouvelle organisation rassemble les Communes, les Communautés de communes et le Département.

L'EPAGE est un Syndicat Mixte ouvert qui maîtrise son budget de fonctionnement et les programmes de travaux, avec une solidarité de bassin versant inscrite dans ses statuts : gestion des inondations, des digues et de tous les autres ouvrages existants (seuils, murs...), entretien des berges, restauration des milieux aquatiques et des continuités écologiques. Le financement est assuré par la taxe GEMAPI (taxe affectée).



Inondations / coulées de boue

A noter que cet EPAGE sera intégré dans l'EPTB de l'Ill (Etablissement public territorial de bassin) pour l'ensemble du bassin versant de l'Ill, en intégrant les affluents de l'Ill comme le Thalbach, la Largue, la Thur, etc.

A Walheim

Si les inondations n'ont pas créé de souci cette année, il n'en est pas de même pour l'impact du ruissellement lié aux violents orages. Cette année encore notre commune a été confrontée à la menace, certes limitée, des coulées de boue au début du mois de juin.

Cependant, le bilan de cette année montre d'abord que notre commune a été moins exposée que la plupart des communes voisines et que les nuisances -liées aux coulées de boue- ont été beaucoup moins importantes qu'en 2016. Même s'il convient de rester prudent sur l'interprétation des causes, il semblerait que les mesures mises en œuvre (plantations de haies et fascines, ainsi que la réduction des surfaces en maïs) ont contribué à diminuer l'impact du ruissellement sur les versants labourés. Mais la réduction des surfaces plantées en maïs représente un coût entre 6 000 et 7 000 € à la charge de la commune, donc des contribuables...

Néanmoins, comme le soulignait devant la presse Brice Martin, géographe à l'université de Haute Alsace, la fréquence et l'ampleur des aléas climatiques se multipliant, les risques ont tendance à s'aggraver, et il convient de créer une « culture du risque se construisant sur l'expérience et la répétition », c'est-à-dire un changement des mentalités pour se préparer à prévenir les risques en amont et à réagir en cas de crise.

Un site utile pour le suivi des risques de crue : infogeo68.fr

Protection rapprochée contre les inondations

Sur le plan communal, les derniers travaux de protection rapprochée contre les risques d'inondations sont programmés à Walheim, pour 2018-2019, par le Syndicat Mixte de l'Ill, pour un montant de 75 000 €. En effet, seront réalisés d'abord une dernière tranche de protection rapprochée pour la dernière habitation restante rue de Wittersdorf, puis le bouclage en amont de la RD 16 en direction de Wittersdorf. Cette dernière opération, d'une durée plus longue, nécessite une étude hydraulique 2D pour préciser les emprises foncières nécessaires...





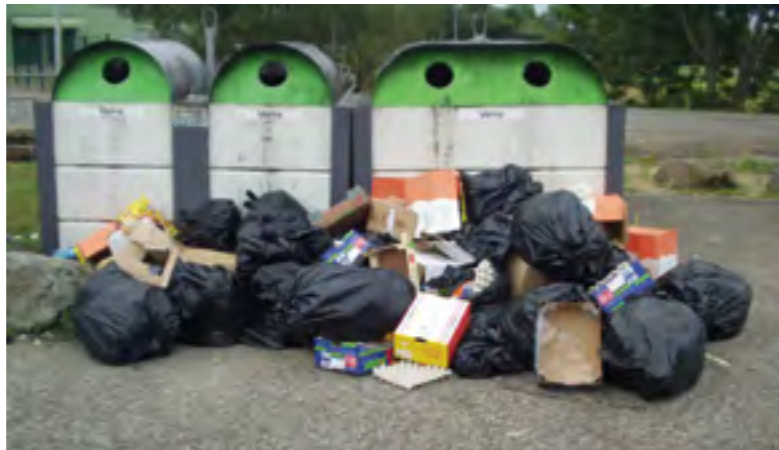
Brigade verte

Gardes champêtres Intercommunaux du Haut-Rhin

Les domaines d'intervention des gardes champêtres de la Brigade Verte du Haut-Rhin sont très variés : un troupeau de moutons en divagation, un chien errant capturé et transporté en fourrière, l'incinération de végétaux, de papiers ou plastiques, des plaintes suite à l'utilisation d'une tondeuse les jours fériés, des infractions en matière de chasse ou de pêche, la circulation de véhicules dans les espaces naturels, ... la liste est longue et non exhaustive !
 Mais l'une de ces interventions est malheureusement encore trop fréquente :

Les dépôts d'immondices

Malgré toutes les dispositions mises en place par nos communes (bennes à papiers et à verres, ramassage sélectif, déchetterie), nous retrouvons encore trop souvent des déchets déposés en des lieux interdits ou en plein nature :



1/ **le dépôt d'immondices** en un lieu interdit à l'aide d'un véhicule (5e classe) est prévu par l'article R.635-8 du Code Pénal.

Cette infraction est lourdement sanctionnée par une amende maximale de 1500 euros (3000 euros en cas de récidive) et d'une possible confiscation du véhicule ayant servi à commettre l'infraction.

2/ **le non-respect en matière de collecte des ordures** (2e classe) est prévu par l'article R.632-1 du Code Pénal Souvent constatée à côté des points d'apport volontaire, cette infraction est passible d'une amende de 35 euros.

3/ **l'abandon d'ordures ou déchets en un lieu interdit** (3e classe) est prévu par l'article R.633-6 du Code Pénal ; cette infraction est passible d'une amende forfaitaire de 68 euros.

4/ les dépôts de pneumatiques usagés

Souvent non acceptés en déchetterie, ces déchets se retrouvent très souvent abandonnés dans la nature ou au bord des routes. Malgré l'obligation de reprise par les professionnels de l'automobile, nous avons « récolté » 381 pneumatiques usagés en 2017.



Notons que nos services ont dénombré 1378 dépôts irréguliers pour l'année 2017 (pour les 326 communes adhérentes) ; de telles infractions ayant indéniablement un impact des plus négatifs sur notre environnement.

Tout en exerçant nos actions de sensibilisation et d'information auprès du grand public, nous pensons qu'il est tout à fait intolérable de continuer à souiller notre environnement de la sorte !
 Une attention toute particulière sera ainsi apportée à l'ensemble de ces atteintes à notre cadre de vie ...

Pour plus d'informations : Brigade Verte
 Tél. : 03.89.74.84.04 (7j/7 - 365 jours par an)



Cawal'Tag

Comme vous le savez, depuis 2013 l'association CaWal'Tag propose des activités physiques et culturelles. L'association Cawaltag, fondée en 2013, a lancé sa 6ème saison avec plusieurs nouveautés, pour le plaisir de nos 430 membres :

- ♦ un cours de natation mensuel animé par Pascal Faivre-Pierret (triathlète niveau élite) à la piscine de Tagolsheim
- ♦ le CrossFit à la salle polyvalente de Walheim
- ♦ La branche culturelle s'enrichit également d'une nouveauté avec les soirées « Vins » qui, trois à quatre fois l'an réuniront quelques épicuriens pour des dégustations organisées en partenariat avec Terroirs et Propriétés (Vigneron et Caviste) et le Terroir de Marc (Fromager à Illfurth).

Cette année encore quelques projets verront le jour :

- ♦ le premier voyage en Angleterre de notre groupe Anglais Adultes (emmené par la Walheimoise Nathalie Amiot)
- ♦ le gala de danse qui se déroulera à l'Espace Grün de Cernay les 29 et 30 juin
- ♦ les participations de nos runners et nageurs à des courses à pied et triatlons
- ♦ la réalisation de tenues aux couleurs de notre association.

Nos animateurs (qui comme chacun le sait, sont les meilleurs ;) ont encore fait parler d'eux cette année :

- ♦ En juin le Walheimois Pascal Faivre-Pierret est vainqueur du Swim Run de Longemer (88) et se classe dans le Top 20 du Xterra de Scanno (Italie) en juillet.
- ♦ En octobre, Nelly Gimenez Animatrice de Danse et Responsable Artistique chez Cawaltag a hissé trois groupes de danses aux meilleures places du concours de danse International Petipa à Mulhouse (deux 1er prix et un 2ème prix).
- ♦ En novembre, la Walheimoise Virginie Schaeffer, animatrice de Yoga chez Cawaltag et musicienne, chanteuse interprète et compositeur a sorti son nouvel album « Little Angel »



Enfin, en cette période de vœux, j'en formulerais deux :

- ♦ Le premier vœu est de trouver pour l'association « son petit local » car ce lieu si précieux pour une association nous manque (pour s'y réunir, travailler, stocker du matériel, etc ...).
- ♦ Le deuxième vœu est de passer le relais à un ou une nouvelle Président(e) afin de pérenniser le projet et lui donner un nouveau dynamisme. Vos candidatures sont les bienvenues à info@cawaltag.fr

Je profite de ce moment pour remercier les Walheimois et Tagolsheimois inscrits aux activités de l'association, pour le renouvellement de leur confiance et j'encourage les non-inscrits à nous rejoindre. Aussi je tiens à remercier les deux communes et le RPI pour leur soutien depuis 6 ans, le Crédit Mutuel d'Illfurth et l'ensemble de nos partenaires.

Je vous souhaite de joyeuses fêtes et une excellente année 2019.

Vincent DESCHUYTER
 Président Association Cawaltag
www.cawaltag.fr



Le Verger de Walheim



Cette année a été placée sous le signe de la chouette.

La LPO (Ligue Protectrice des Oiseaux) représentée par le groupe Chouette Chevêche 68, a choisi Walheim pour faire découvrir ce petit rapace aux enfants lors d'une intervention dans la classe de Madame Lavault, ainsi qu'aux amoureux de la nature et aux curieux lors d'une « chouette soirée ».

La Commune, sensible à notre patrimoine naturel, a répondu présente en nous fournissant la salle polyvalente et du matériel de projection. La Communauté de Commune du Sundgau était également de la partie, soucieuse de la préservation de nos vergers qui font l'identité du Sundgau.

Les groupes sont partis à la recherche des chouettes chevêches à Froeningen, Spechbach-le-Bas et Luemswiller, guidés par des passionnés de la LPO. Tous ont eu la chance d'entrer en contact avec ces petites boules de plumes.

Afin de réchauffer les courageux, nous leur avons servi une collation. S'en est suivie la conférence présentée par Bertrand Scaar et la présentation du projet sur les vergers par la Comcom, sous le regard d'Eric Ausilio, directeur de la Maison de la Nature du Sundgau, tandis que les enfants étaient pris en charge dans différents ateliers: dissection de pelotes de réjection, coloriages et fabrication de masques.



Alsace Nature, le Rucher Ecole d'Illfurth et notre association ont pu présenter leurs diverses actions grâce à leurs stands respectifs.

Grâce à l'action du groupe Chouette Chevêche 68 à laquelle nous nous associons, la population de chouettes chevêches en fort déclin a connu une progression non négligeable: de 5 nichées en nichoirs en 2006, elles sont passées à 85 en 2017.

La disparition des vergers reste problématique pour cette espèce. De ce fait, l'importance de l'installation de nichoirs reste indispensable à leur préservation.

Nous en avons installé un troisième et prévoyons un quatrième à Walheim.



Notre association a participé à la confection de 40 nouveaux nichoirs en septembre.

Par ailleurs, notre petit couple d'oies de Normandie a donné naissance à cinq petits, ravis de pâturer dans le verger sous l'activité bienveillante de nos abeilles travailleuses.

Nous avons eu à déplorer une perte de 30% du cheptel d'abeilles durant l'hiver 2017, ce qui est malheureusement devenu chose commune...



Donneurs de sang

Don du sang : être généreux... et le rester

La science, la médecine et la technologie ont permis d'améliorer considérablement notre santé, mais il existe quelque chose que les chercheurs ne sont pas capables de fabriquer : le sang humain. Près de 10 000 dons par jour sont nécessaires pour soigner les patients en France. L'Établissement français du sang (EFS) lance d'ailleurs régulièrement des campagnes d'urgence car les besoins en produits sanguins sont particulièrement importants.

Quelques informations qui vous surprendront :

Un homme a sauvé 2 millions de bébés grâce à son sang

Une personne qui donne son sang régulièrement peut sauver environ 1 000 vies au cours de son existence. Mais l'Australien James Harrison a réussi à en sauver 2 millions à cause de son sang d'un type très rare. En effet, il contenait des niveaux élevés d'un anticorps spécifique utilisé pour soigner les cas de maladie hémolytique du nouveau-né.

Les bienfaits pour les donneurs

Outre le sentiment de faire le bien pour autrui, le don de sang présente certains avantages :

- ◇ Les nouveaux donneurs se font déterminer gratuitement leur groupe sanguin.
- ◇ Avant chaque don, on vérifie la pression artérielle, le pouls. Le taux d'hémoglobine est également contrôlé.
- ◇ Après chaque don, le sang est analysé en laboratoire à la recherche de certains agents infectieux. Si les résultats laissent supposer la présence de maladies, le donneur concerné en est immédiatement informé.
- ◇ Des dons de sang répétés peuvent aider votre sang à mieux circuler, à réduire la viscosité et à limiter les dommages des parois des vaisseaux sanguins, ce qui devrait résulter en moins de blocages artériels.
- ◇ Pour chaque unité de sang donnée, vous perdez environ un quart de gramme de fer, ce qui est l'un des meilleurs moyens d'éviter la surcharge en fer et ses risques pour la santé.



Remise de diplômes après l'assemblée générale

Les prochaines collectes auront lieu, à la salle polyvalente de 16h30 à 19h30, toujours suivies d'une collation offerte par l'amicale les mardis 26 février, 25 juin et 26 novembre.

Nous remercions aussi tous les habitants de Walheim pour leur générosité lors de notre passage.

Mobilisez-vous aussi souvent que possible !
Prenez le temps de sauver des vies !



FC Walheim



Une saison 2018-2019 sous le signe de la jeunesse au FC Walheim

Dès l'âge de 4 ans, vos enfants peuvent s'initier dans notre club amateur et apprendre les rudiments du football.

Avec 27 jeunes joueurs il y aura cette saison, 3 équipes jeunes, les pitchounes, les débutants et les poussins, sans oublier les 4 enfants (moins de 5 ans) que nous initiions à l'éveil footballistique.

Le Président des jeunes, Monsieur Fabian ROMANI, sera heureux d'accueillir vos enfants dans cette belle section.

Sous la houlette de notre Vice-Président Monsieur Romuald DUCHENE, la section senior est composée de 35 joueurs avec en son sein 2 joueurs U19-U20 et 7 joueurs vétérans ce qui permet d'avoir 2 équipes séniors.

Comme à l'accoutumée, votre club de football organisera diverses manifestations tout au long de la saison :

- Carpes / Frites 10 mars 2019
- Marché aux puces 30 juin 2019

Avec le soutien de la mairie et de tous nos sympathisants, le nouveau comité poursuit les actions engagées et s'organise pour pérenniser et dynamiser le club à l'approche de ses 100 ans.

Je tenais à remercier particulièrement le Président Vincent CAGNINA pour ces 10 dernières années qu'il a consacrées à la bonne marche du club en tant que Président et Joueur.

Le FC Walheim et tous ces membres vous souhaitent d'excellentes fêtes de fin d'année.

Le Président
F. PATOUX



Club de l'amitié



Club de l'amitié - 1 Rue de la Forêt - 68130 Walheim
Tél. : 07 85 54 92 92 - E-mail : clubamitie.walheim@orange.fr

Programme 2019

| Après-midis récréatifs | |
|------------------------|--------------------------------|
| 10 janvier | 14 heures Salle polyvalente |
| 14 février | |
| 14 mars | |
| 11 avril | |
| 16 mai | |
| 19 septembre | |
| 17 octobre | |
| 14 novembre | |
| Repas | |
| 6 juin et 5 décembre | |

Le Comité : Bernard WITTMANN, Président
Gabriel ZURBACH, Trésorier - Lucienne BURG, Secrétaire
Nicole TONIOLO, Assesseur - Jean-Jacques LOEWERT, Assesseur



UNC

Union Nationale des Combattants Section de Walheim

René Goerig quitte la présidence de la section locale de l'UNC et passe le flambeau à Raymond Amann de Walheim.

Raymond Amann, le nouveau Président de l'UNC, a souhaité marquer sa prise de fonction en honorant celui qui aura laissé son empreinte à la tête de la section locale de l'UNC durant de nombreuses années.

Lors d'une cérémonie le 25 septembre dernier, un parterre de personnalités locales et amis ont rendu un hommage à René Goerig pour son engagement dans la vie locale, notamment dans cette formidable association patriotique qu'est l'UNC.

Parmi les invités, Chrysanthe Camilo, Maire de Walheim, les membres du conseil municipal, Denise Gentric, Présidente de l'UNSOR 68, Roland Fontaine, vice-président et porte-drapeau des médaillés militaires, Clément Viron, porte-drapeau de Ballersdorf, Lucien Burgy, vice-président du Crédit Mutuel région Altkirch, ainsi que de nombreuses personnalités de l'UNC et du monde associatif.

Dans son discours, Raymond Amann a rappelé les multiples implications et les engagements de René Goerig au service des autres, que ce soit au niveau professionnel à la SACM, au niveau militaire en Afrique du Nord comme sous-officier dans le 2ème bataillon de Zouaves au Maroc et dans la vie associative, d'abord en tant que sportif et ensuite comme dirigeant joueur au football club de Walheim. Il soulignera aussi son engagement public en tant que membre du conseil municipal et du conseil de fabrique, sans oublier ses années passées au sein de l'UNC locale. René Goerig aura été distingué tout au long de sa vie par de nombreuses médailles civiles et militaires.

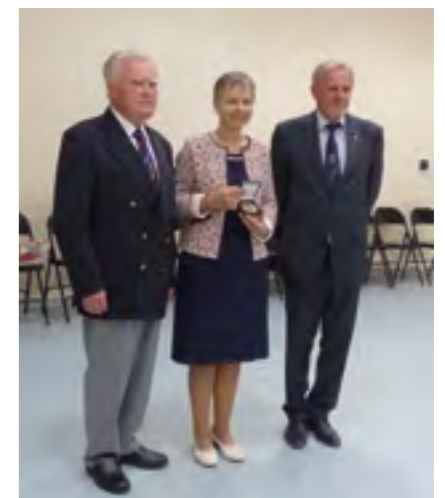
Durant cette soirée, Madame le Maire lui a décerné la médaille de la commune pour saluer l'action de personnalités particulièrement méritantes. Chrysanthe Camillo a également été honorée, elle a reçu la médaille du centenaire de l'UNC pour son soutien sans faille auprès de l'association. Pour conclure cette belle soirée, l'UNC lui avait réservé une très belle surprise, en effet la présence de la fanfare des Hussards d'Altkirch qui a interprété plusieurs morceaux de son répertoire en son honneur et pour le plaisir de l'assistance.

Un verre de l'amitié a clôturé cette belle soirée.

A noter : Mercredi 8 mai 2019, commémoration du 74ème anniversaire de la victoire des alliés sur l'Allemagne nazie
Lundi 11 novembre 2019, commémoration du 101ème anniversaire de l'armistice (fin de la guerre 14/18)



Cérémonie du 11 novembre 2018



Histoire et Mémoire d'Alsace

Association Histoire et Mémoire d'Alsace

Au travers de cette association, nous souhaitons faire revivre l'histoire des deux conflits mondiaux afin que ces événements ne soient jamais oubliés. Ainsi, nous cherchons à promouvoir le patrimoine historique lors de présentations au public. Dans le cadre de cette démarche, nous organiserons des manifestations telles que des expositions ainsi que des reconstitutions historiques et bourses.

Manifestations prévues en 2019 :

- Exposition 1939-1945 les 11 et 12 mai 2019 à Walheim
- Bourse militaria samedi le 5 octobre 2019 à Walheim
- Bourse multicollection dimanche 6 octobre 2019 à Walheim



Reconstitution historique 1944-1945 faite à Walheim



Reconstitution historique 1914-1918
Mémorial de Verdun du 24 au 26 août 2018

N'hésitez pas à nous suivre sur notre page Facebook : Histoire et Mémoire d'Alsace ou facebook@HMDA68 pour être informé de tous nos événements ou à nous contacter directement par téléphone pour toute autre demande : 0603908927

Le comité :

- Alain Zoia, Président
- Hervé Schneider, Vice-Président
- Sandra Loeffler, Trésorière
- Pauline Kohler, Secrétaire
- Réviseurs aux comptes Jean-Claude Thouvenot et Eric Zoia

Les petits bonnets de l'espoir

De fil et de cœur

Depuis le printemps 2014, une douzaine de couturières se retrouvent une fois par mois dans une salle à Pfstatt. Ce jour là, chacune apporte les bonnets confectionnés à la maison.

Elles sont toutes bénévoles pour réaliser ces bonnets qui seront donnés aux personnes (femmes, hommes, enfants) ayant perdu leurs cheveux suite à une chimiothérapie.

Les hôpitaux de Mulhouse, Colmar, Thann, Saint Louis et d'Altkirch ainsi que la Ligue à Mulhouse sont régulièrement fournis en bonnets, à leur demande. Le centre hospitalier de Nice a également bénéficié de 250 bonnets au mois de septembre.

Depuis 2014, **6484** bonnets ont ainsi été distribués.

Ces bonnets sont essentiellement confectionnés avec des T-shirts récupérés par chaque couturière. Nous récupérons aussi du tissu, de préférence extensible, genre viscose, de la mercerie, de la passementerie, des boutons, foulards, tout ce qui permet de réaliser et d'agrémenter ces bonnets.

Vous pouvez déposer ces fournitures auprès de :
Elise Breysach, 14 a rue de Mignovillard à Walheim.



Communauté de paroisses

Cette année, trois événements exceptionnels ont marqué la vie de notre paroisse et communauté de paroisses.

Messe télévisée à SPECHBACH - Saint-Augustin

A l'initiative du Père Benoît, l'émission « Le Jour du Seigneur » du 11 mars 2018 s'est déroulée dans notre communauté de paroisses, en l'église Saint-Augustin de Spechbach. Ce fut une expérience unique pour le Père Benoît et tous les acteurs de la liturgie.

Dimanche matin, les paroissiens ont découvert une église transformée par les installations techniques. Malgré les contraintes, la présence de nombreux projecteurs et caméras, les fidèles ont participé « en direct » à cette aventure humaine et spirituelle.



Grâce à la retransmission, tous les participants se sont sentis proches et en communion avec les téléspectateurs qui se trouvent derrière leur écran. Ils ont vécu un moment très intense et exceptionnel.



Messe de départ du Père Benoît

Le dimanche 26 août, une messe d'action de grâce a été célébrée pour le départ du Père Benoît.

Pendant 2 ans, le Père Benoît a administré notre communauté de paroisses

La messe de départ a été animée par les choristes des 8 paroisses qui ont repris les chants de la messe télévisée, pour nous rappeler ce moment inoubliable.

En souvenir de son passage dans notre terre sundgauvienne, les 8 conseils ont offert au Père Benoît une icône représentant Saint-Martin, réalisée par une sœur malgache du couvent de Bellemagny.

Messe d'installation du Père Nicolas MONNEAU

Le dimanche 9 septembre à ILLFURTH, les fidèles de la communauté de paroisses ont accueilli leur nouveau curé.

Au mois de mai, le Père Nicolas a été nommé, par notre archevêque, pour une durée de 6 ans, renouvelable, curé de nos 8 paroisses. Le Père Nicolas connaît un peu le Sundgau. Il a enseigné pendant une année au lycée Jean Mermoz de Saint-Louis. Pour découvrir sa région d'adoption, un guide des balades du Sundgau, lui a été offert.

Notre nouveau chargé d'âmes a eu l'occasion de rencontrer les paroissiens au cours du verre de l'amitié organisé par les Conseils de Fabrique.

Que sa mission, dans cette communauté de paroisses, apporte au Père Nicolas joies et satisfactions.

L'année dernière, les comptes de la fabrique de l'église vous ont été présentés. En 2017, vos dons ont à nouveau permis d'équilibrer ces comptes. Nous vous remercions de votre confiance et pour chaque geste fait en faveur de notre paroisse.

Les membres du conseil de fabrique et toutes les personnes engagées vous souhaitent de belles fêtes de fin d'année et vous présentent, d'ores et déjà, tous leurs vœux de bonheur et de santé pour 2019.



Les Mampreneures

Brèves

Mamans et chefs d'entreprise

Etre maman et chef d'entreprise : deux défis que relèvent de nombreuses femmes. Le réseau Mampreneures propose de réunir ces personnes pour leur permettre d'échanger leurs expériences dans un cadre convivial.

Le 18 octobre dernier, dans une salle de l'hôtel d'entreprises de Tagolsheim, une dizaine de membres du réseau Mampreneures se sont retrouvées pour un MamCafé sundgauvien. Sylvie Perret, présidente d'ASCOM'IL et responsable de l'entreprise ideez de Walheim, porte, à côté de toutes ces femmes, cette nouvelle initiative qui vise à réunir les mamans chefs d'entreprise pour des échanges d'expériences.

Elles sont coaches, comptables, photographes, traductrices, elles ont ouvert un magasin, elles prospectent pour commercialiser des produits naturels, elles ont déjà fondé leur entreprise ou envisagent de le faire. Toutes différentes selon leurs projets, toutes semblables dans leurs attentes.

Le réseau Mampreneures s'est donné pour vocation de favoriser leurs échanges, de les aider à construire leur propre réseau, à développer leur posture de chef d'entreprise, à déployer leur confiance en elles, de leur faire découvrir des pratiques professionnelles adaptées, sous un regard extérieur expérimenté et bienveillant, et de bénéficier d'un soutien dans leurs réflexions et leur prises de décisions.

Plus d'infos : www.reseau-mampreneures.org - www.facebook.com/mampreneuresgrandest



Les dauphins



Sorties cinéma : les Dauphins continuent ...

Après le décès de Gérard Meister, l'initiateur, l'organisateur et pivot de l'association, nombreux étaient les membres des Dauphins qui souhaitent le maintien de l'activité. Certains membres ont accepté, dès le 16 janvier, de s'engager et se sont réunis à Spechbach pour poursuivre la programmation des rendez-vous au cinéma Palace-Lumière d'Altkirch et des repas dans les restaurants locaux, fidèles à l'esprit de convivialité, de fraternité et du bien-vivre ensemble du fondateur.

L'association compte plus de 110 cotisants de tout le Sud Alsace, principalement de la région d'Illfurth, Spechbach et Altkirch, mais aussi de Riedisheim à Dannemarie et de Ferrette à Burnhaupt. En 2018, 22 rendez-vous cinéma et restaurant auront été organisés.

Nos rendez-vous sont bimensuels, la séance de cinéma débute à 10 h. Il n'y a aucune obligation à participer à la séance et au repas, et seule la réservation pour le repas est obligatoire. Venez avec vos proches et amis, ils sont les bienvenus.

Vous souhaitez participer ?

Cotisation : 10 €/an, la place de cinéma est à 4 € pour les adhérents.

Contact : dauphins.sundgau@gmail.com

L'information se fait au cinéma, avant la séance, et directement par messagerie.

Les rendez-vous sont annoncés sur le site suivant : <http://biblioblogspechbach.blogspot.com/>

Pour tous renseignements : Nicole KOEGLER, présidente, Tél. : 03 89 25 46 05 ou 06 85 05 89 23

Les usages du bien vivre ensemble

Eviter le stationnement gênant sur les trottoirs

Il est rappelé aux automobilistes que le stationnement de leur véhicule ne doit pas entraver le passage des piétons, notamment des parents avec leurs poussettes.

Les parkings le long de la départementale sont des parkings publics et non privés : ils n'appartiennent pas aux riverains.

Entretien des trottoirs et les caniveaux

Chaque riverain est tenu de veiller à la propreté des trottoirs devant son habitation et de débayer les caniveaux.

Elaguer les arbres, arbustes et haies : rappel des règles en vigueur

Les propriétaires sont assujettis à une servitude d'élagage en vertu de laquelle ils doivent couper les branches et racines qui avancent sur la voie publique, à l'aplomb de ladite voie.

Respecter les limites de vitesse et surtout les zones limitées à 30km/h pour des raisons de sécurité évidentes.

Respecter la réglementation liée au bruit :

Les appareils bruyants (comme les tondeuses...) sont à utiliser en semaine : de 8h à 20h et le samedi de 8h à 12h et de 14h à 18h. Dimanche et fêtes : leur usage est à proscrire !

Chiens :

De nombreux incidents nous ont été signalés suite à la divagation des chiens dans la commune. Il est rappelé que les chiens doivent être tenus en laisse afin de ne pas importuner les passants. De même, nos trottoirs ne sont pas des «crottoirs». Les aboiements intempestifs et répétés, notamment la nuit, constituent une gêne dont les propriétaires sont responsables.

Incivilités et dégradations:

Nous déplorons de nombreuses incivilités et dégradations commises sur les équipements et bâtiments communaux : luminaires cassés, gouttière arrachée, auvent cassé... Des jeunes ont été vus escaladant les toits. Des plaintes ont été déposées, et les enquêtes avancent afin d'obtenir réparation.

Respect de notre environnement

Il est rappelé que les dépôts sauvages sont interdits et qu'ils dénaturent nos campagnes et forêts.



Agenda du Conseil Municipal

(du début du mandat en 2014 jusqu'au 12 novembre 2018)

| |
|--|
| Nombre de réunions en CM : 35 |
| Nombre de réunions en commission : 96 |
| Interventions : 12 |
| <ul style="list-style-type: none"> ➤ Entretiens divers ➤ Nettoyage de la salle polyvalente |

Michel Pflieger, 1er adjoint, a reçu, au nom de l'ensemble du Conseil, la médaille de la commune en reconnaissance de l'intérim assuré en l'absence du maire.

Guy Meyer a été honoré de la médaille de bronze régionale départementale et communale en reconnaissance de 20 années de bons et loyaux services.



Tarifs de location de la salle polyvalente pour les personnes payant un des impôts directs à Walheim

| Petite salle | Petite salle et cuisine | Grande salle | Grande salle et cuisine | Grande salle, petite salle et cuisine |
|--------------|-------------------------|--------------|-------------------------|---------------------------------------|
| 50 € | 90 € | 80 € | 120 € | 150 € |

Etat civil 2018

Etat civil 2018

Naissances

- ◇ Mathieu Adam SPORTES, né le 4 février 2018 à MULHOUSE
- ◇ Elyassa GULERYUZ, né le 10 mai 2018 à MULHOUSE
- ◇ Johan Maxence WEISSENBURGER, né le 10 juin 2018 à MULHOUSE
- ◇ Alix LE ROUX, née le 26 juin 2018 à MULHOUSE
- ◇ Diogo GONCALVES CARDOSO, né le 12 juillet 2018 à ALTKIRCH
- ◇ Clémence KEMPF, née le 9 novembre 2018 à MULHOUSE

Mariages

- ◇ Damien Alain Raymond Charles RAIMON et Hélène Rosalie Edwige RISS, le 15 juin 2018
- ◇ Frédéric Jean-Marie Eric LANG et Alexandrine Renée Germaine LAINE, le 7 juillet 2018
- ◇ Yannick Marc-Antoine Lucas DUTRIEUX et Fleur DOENLEN, le 21 juillet 2018
- ◇ Damien Daniel ROEHRIG et Anne WALGER, le 4 août 2018
- ◇ Christophe CAGNINA et Florence Murielle MARTIN, le 25 août 2018

PACS

- ◇ NICOT Frédéric et GAUGLER Mélanie Jacqueline Erna, le 12 janvier 2018
- ◇ GROSHENY Franck Johnny Jean et NIVELLE Marianne, le 6 mars 2018
- ◇ KELLER Thomas Jean Clément et SCHAEFFER Virginie Odile, le 4 mai 2018
- ◇ WACHTER Julien Louis et MATHIS Mélanie Sophie Elisabeth et, le 4 juin 2018
- ◇ MERIAU Yvan et JONET Isabelle, le 6 juillet 2018
- ◇ FISCHBACH Thomas Auguste Oswald et UEBERSCHLAG Lise, le 23 Août 2018
- ◇ JAEGLER Adam et FRANK Inès, le 16 novembre 2018

Décès

- ◇ STOECKLIN Jean-Paul Albert, décédé le 20 décembre 2017 à MULHOUSE
- ◇ HARTMANN Marthe Veuve GOERIG, décédée le 31 décembre 2017 à WALHEIM
- ◇ BUECHER André Joseph, décédé le 26 janvier 2018 à HEVIZ (Hongrie)
- ◇ HAAG Rémy Marcel, décédé le 19 février 2018 à WALHEIM
- ◇ SCHERMESSE Francis André, décédé le 15 mars 2018 à HIRSINGUE
- ◇ GOETZ Maurice Xavier, décédé le 23 avril 2018 à SIERENTZ
- ◇ GOERIG Fernande Marie-Thérèse Veuve GOERIG, décédée le 2 juin 2018 à ALTKIRCH
- ◇ HEINRICH Franck Alfred Georges, décédé le 23 juin 2018 à WALHEIM
- ◇ VEZILIER Claude Marie Monique, décédée le 28 août 2018 à MULHOUSE
- ◇ FREY Pierre Joseph, décédé le 16 septembre 2018 à HEIMSBRUNN
- ◇ PFLIEGER René, décédé le 20 septembre 2018 à HEIMSBRUNN
- ◇ HARNIST Madeleine Thérèse épouse GOERIG, décédée le 24 septembre 2018 à ALTKIRCH
- ◇ PFLIEGER Monique Thérèse Anne épouse STOESEL, décédée le 23 octobre 2018 à ALTKIRCH
- ◇ FRITSCH Gilbert Aimé René, décédé le 14 novembre 2018 à WALHEIM

Noces de diamant

- ◇ Georges STEPHAN et Yvette SONDENECKER, mariés le 28 février 1958
- ◇ Aloyse GRIENENBERGER ET Marie VOGEL, mariés le 3 octobre 1958

Noces d'or

- ◇ Henri WIRTH et Elisabeth RUETSCH, mariés le 25 mai 1968
- ◇ Jean-Jacques SCHERRER ET Marie Rita ROSSBURGER, mariés le 15 novembre 1968

Noces de palissandre

- ◇ Justin KOENIG et Marguerite REININGER, mariés le 8 mai 1953

Les grands anniversaires - 90 ans

- ◇ Hélène HEISS épouse WENGER, née le 10 juillet 1928
- ◇ Monique DEVILLER épouse CHOURY, née le 18 août 1928
- ◇ Anne-Marie Madeleine FRITSCH épouse BALDECK, née le 20 Août 1928
- ◇ Martin HENGY, né le 19 Novembre 1928

Elle nous a quittés

Claude Vézilier, épouse de Philippe Goerig, a été professeure des écoles au RPI de Walheim-Tagolsheim de 2006 à 2010.

Après des études à la Sorbonne, elle a choisi de se consacrer à l'enseignement.

Elle a effectué ses premières années à Mulhouse puis notre RPI a eu la chance de pouvoir bénéficier du dévouement qu'elle portait à ses élèves au quotidien. Il lui importait non seulement qu'ils sachent lire, écrire et compter mais mettait un point d'honneur à mettre en avant leurs qualités, leurs différences, leur personnalité respective.

D'une intelligence, d'une sensibilité et d'un humour hors pair, elle avait à cœur de transmettre son savoir, de mettre en valeur chacun de ses élèves et d'enseigner de manière ludique.

En 2011, elle a ressenti le besoin de s'occuper d'enfants en difficulté en choisissant d'enseigner en ZEP à Mulhouse.

Elle nous a quittés de manière prématurée à l'aube de ses 47 ans.



Infos pratiques

Page de l'entreprise qui réalise
gracieusement la mise en page de
notre bulletin communal depuis 4 ans

ideez
Stratégie digitale des TPE

Urgences

Samu : Tél. : 15
Police Secours : Tél. 17
Pompiers : Tél. : 18
Gendarmerie Illfurth : Tél. : 03 89 25 40 06
Commissariat Central de Mulhouse : Tél. : 03 89 60 82 00
Appel d'urgence européen : Tél. : 112
Centre antipoison : Tél. : 03 88 37 37 37
E.D.F. (électricité), sécurité, urgences, dépannages : Tél. : 0 810 333 168
G.D.F. (gaz) sécurité, urgences, dépannages : Tél. : 03 89 57 27 28
SOS Médecins 68 - 27 rue Alsace - 68100 MULHOUSE : Tél. : 03 89 56 15 15
Hôpital Saint Morand - 23 Rue 3ème Zouave, 68130 Altkirch - Tél. : 03 89 08 30 30



Enfance

Regroupement Scolaire Intercommunal Tagolsheim-Walheim
Ecole de Walheim : 75 Grand rue - Tél. : 03 89 40 11 39
Ecole de Tagolsheim : 20 rue de l'Eglise - Tél : 03 89 25 48 22

Périscolaire

Centre de Loisirs - Les Tilleuls 16 rue du Stade 68130 WALHEIM - Tél. : 03 89 40 16 84 ou 06 89 90 46 55

Multi-accueil « Les Cigognes » à Illfurth (pour les enfants de 10 semaines à 3 ans)

Pour plus de renseignements, vous pouvez contacter Mélanie ERB, directrice du multi-accueil,
au 03 89 89 10 19.

Relais Assistantes Maternelles « les Cigognes » Tél. : 03 89 25 55 68



Aide aux personnes âgées

Sundgau Accompagnement (SSIAD - Service de Soins Infirmiers à domicile) : Tél. : 03 89 08 43 95 du lundi
au vendredi de 8 h à 12h (Illfurth) - Tél. : 03 89 40 66 47 (siège Quartier Plessier à Altkirch)

Le TACCSI est un service de transport pour les aînés (à partir de 75 ans et plus) proposé par votre
Communauté de Communes. Tél. : 06 24 88 35 92

Transports solidaires : Ce service de proximité développe la solidarité d'un bassin de vie en reposant sur
le bénévolat. Des chauffeurs-bénévoles accompagnent ponctuellement les personnes ayant un besoin de
déplacement (rendez-vous médicaux, courses, entretiens d'embauche, etc.)

Tél pour réservation : 07 68 40 54 37. Vous souhaitez devenir chauffeur-bénévole : tél. : 03 89 25 49 82.
Renseignements : <http://www.pays-sundgau.fr/transport-solidaire.htm>

Affichez votre identité

Pour faciliter l'identification des maisons et les locataires ou propriétaires, prière d'afficher clairement
votre n° d'habitation et votre nom sur la boîte aux lettres.

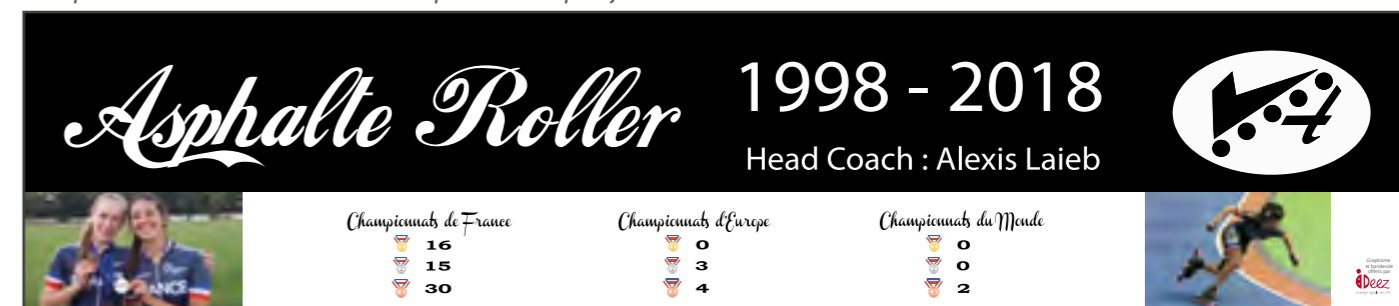
Battues de chasse 2018

Dates connues : 15 et 16 décembre 2018, 26 et 27 janvier 2019 auxquelles s'ajoutent des tirs de nuit pour la
période du 1^{er} novembre 2018 au 14 avril 2019. Consultez le site internet walheim.fr pour les dates ultérieures

Site internet officiel de la commune de Walheim : www.walheim.fr

Logos, Sites web, référencement naturel, papiers à entête, banderoles
cartes de visite, brochures et flyer vidéos, formations informatiques

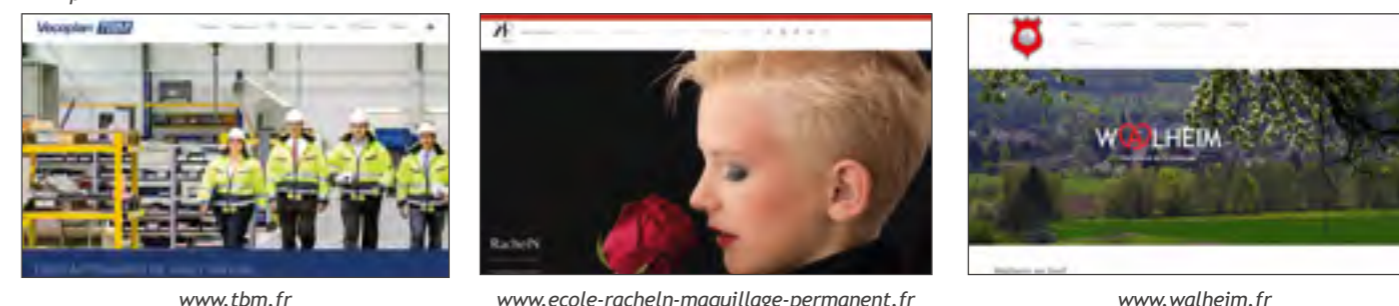
Exemple de banderole 505 x105 cm réalisée pour un club sportif



Exemples de logos



Exemples de sites web



Formations sur mesure

- bureautique (Word, Excel, Powerpoint, Outlook etc.)
- internet (maintenir votre site web, vous faire connaître, faire référencer votre entreprise par Google)

Traductions allemand -> français



ideez

9 Rue du Mont 68130 Walheim Tél. : 06 85 53 39 34 - contact@ideez.net - www.ideez.net



BANQUE, ASSURANCE, TÉLÉPHONIE... GAGNEZ À COMPARER !

UNE BANQUE QUI APPARTIENT À SES CLIENTS,
ÇA CHANGE TOUT.

HORAIRES D'OUVERTURE

| | |
|----------|--------------------------|
| Mardi | 8h45 – 12h • 13h45 – 18h |
| Mercredi | 8h45 – 12h • 13h45 – 18h |
| Judi | 10h – 12h • 13h45 – 18h |
| Vendredi | 8h45 – 12h • 13h45 – 18h |
| Samedi | 8h – 12h |

Crédit  Mutuel

Région Altkirch

Tél. : 03 89 70 85 46 – Courriel : 03100@creditmutuel.fr

Le Crédit Mutuel, banque coopérative, appartient à ses 7,8 millions de clients-sociétaires.