



Vie du village

Enfance

Environnement

Associations

Actualités

L'écu d'argent



Sommaire

Vie du village

- 2 Sommaire
- 2 Renseignements administratifs
- 3 Le mot du Maire
- 4 Budget
- 5 Actualités
- 6 Curiosités architecturales
- 7 Témoin de l'épopée napoléonienne
- 8 Histoire de Walheim en 1917

Enfance

- 10 Ecoles
- 11 Sorties
- 12 Textes des enfants
- 13 Correspondants
- 14 Périscolaire
- 14 Relais assistantes maternelles

Environnement

- 15 Forêt et carbone
- 16 Inondations
- 17 Coulées de boue
- 18 Brigade verte

Associations

- 19 Cawal'tag
- 20 Le Verger de Walheim
- 21 Donneurs de sang
- 22 FC Walheim Club de l'amitié
- 22 Club de l'amitié
- 23 UNC
- 25 Conseil de fabrique, St Blaise

Actualités

- 26 Etat civil
- 28 Brèves
- 29 Informations pratiques
- 30 Page en alsacien



Mairie de Walheim
 1 Rue de la Gare
 68130 Walheim
 Téléphone 03 89 40 98 42
 Télécopie 03 89 08 86 18
 mairie@walheim.fr
 www.walheim.fr

Ouverture du secrétariat
 Mardi 9 h à 12 h / 15 h à 17 h
 Mercredi 9 h à 12 h
 Jeudi 15 h à 19 h
 Vendredi 15 h à 17 h

Permanence du Maire
 (sur rendez-vous)
 Mardi de 18 h à 19 h

LISTE ELECTORALE
 (permanence le 30/12 de 9h à 11h)

L'inscription est obligatoire pour pouvoir voter.

Toute personne en âge de voter et désirant s'inscrire sur la liste électorale, doit en faire la demande à la mairie de son domicile, en présentant la Carte Nationale d'Identité.

Conception, rédaction et réalisation :
 Danièle Martin, Sylvie Perret,
 Guy Meyer
 Chrysanthe Camilo,
 le Conseil Municipal,
 du Secrétariat de Walheim et
 des associations
 Imprimé pour la Mairie de Walheim
 Décembre 2017
 Merci à nos annonceurs

Le mot du Maire



C'est avec un réel bonheur et une vive émotion que je vous retrouve dans ce bulletin municipal de cette fin d'année 2017, après une longue absence comme vous le savez toutes et tous, et que je reprends ma plume pour m'adresser à vous. Vous êtes les premiers à qui j'offre mes écrits et mes vœux cette année.

Impossible ces derniers temps d'échapper aux analyses médiatiques autour de la présidence de la République ou de la moralisation de la vie politique... Pour ma part, je laisserai ces exégèses aux hautes sphères et me contenterai, en ouverture de ce nouvel Ecu d'Argent, de vous parler de bonne volonté et de bon sens au quotidien. C'est sans doute de cela dont nous avons le plus besoin à Walheim comme ailleurs...

Etre maire en 2017 n'est plus chose aisée. Il nous faut être les « couteaux suisses » de la ruralité, cherchant sans cesse à trouver des solutions à tout en dépit des contraintes... et par ailleurs les « fantassins de la République », en première ligne que nous sommes, pour faire face aux attentes, parfois au désarroi de nos concitoyens.

Quant aux moyens financiers pour accomplir au mieux nos missions, il faut composer avec des dotations de l'Etat en forte baisse depuis plusieurs années et des difficultés locales parfois inattendues. Il faut souligner quand même que, malgré les baisses de recettes, la fiscalité est restée stable et sans augmentation des taux dans notre Commune.

Mais voyez-vous, je ne désespère de rien et ne renonce à rien pour autant. Les embûches ne doivent pas être un prétexte pour nous lamenter, mais au contraire une opportunité pour nous remettre en cause et innover.

Chaque Conseil Municipal que j'ai eu l'honneur de diriger a toujours été économe sur le budget de fonctionnement. Notre règle de base est simple et j'aime à la rappeler : un euro dépensé doit être un euro utile. Nous voulons continuer à investir car, ne plus le faire, serait laisser se dégrader notre patrimoine, nos réseaux et constituerait une « dette à retardement » pour la génération suivante. Aussi, nous redoublons d'efforts dans les partenariats (qui sont devenus difficiles je l'avoue...) pour cofinancer nos projets, et vos Elus n'hésitent pas non plus à mettre « la main à la pâte », bon nombre de travaux sont ainsi réalisés « en interne » avec la participation des agents. Vos Elus, et je tiens à le souligner (on entend tellement de mal sur eux), sont plus que rentables pour la collectivité, croyez-le bien, et leur maigre indemnité n'est rien en comparaison de ce qu'ils donnent en qualification et en temps pour le développement de notre commune. Avec mon Equipe, nos actions et nos promesses de campagne se poursuivent et se concrétisent, parfois pas assez rapidement au goût de certains, mais toujours de façon très réfléchie sur la dépense publique et dans le sens de l'intérêt général.

Walheim reste une commune où il fait bon vivre, ceux qui en partent reviennent toujours et avec plaisir. Lorsque je traverse Walheim, lorsque je feuillette ce nouvel Ecu d'Argent 2017 ouvert aux écoles, aux associations, au monde économique, quel plaisir de voir partager, au-delà de nos différences, cette envie de poursuivre notre développement.

Je souhaite que 2018 soit une année de rassemblement et de travail collectif au service de notre territoire et de ses habitants. Soyons audacieux, croyons en l'avenir : il sera ce que nous voudrions bien construire ensemble dans nos collectivités, nos associations et surtout nos familles. La période du mois de décembre est toujours une invitation à la paix et un moment privilégié à partager avec nos proches, que Noël vous apporte cette paix et cette joie que nous aimons tant.

Je souhaite à chacune et chacun d'entre vous de très belles fêtes de fin d'année.

Votre Maire, Chrysanthe CAMILO

Parole donnée

Promesse tenue

Comptes 2016 - Budget



Mairie



Recettes de fonctionnement 694 313.86 €

Variation % / Exercice 2016
- 4,78 %



Dépenses de fonctionnement 574 091.73 €

+ 2,19 %



Excédent de fonctionnement 120 222.13 €



Recettes d'investissement 353 217.40 €

-33,84 %



Dépenses d'investissement 204 290.49 €

- 53,09 %



Excédent d'investissement 148 926.91 €

Soit un excédent global de clôture de

269 149.04 €

+ 1,26 %

Budget 2017 : maîtriser les dépenses

Cette année encore, notre budget se caractérise par le souci de maîtriser les dépenses nécessaires, afin de ne pas augmenter les impôts locaux, dans un contexte où les dotations de l'Etat se réduisent. Ce budget constitue une véritable pause, après les années précédentes marquées par un programme d'investissement important. Rappelons qu'il s'agissait de réaliser les travaux nécessaires, menés simultanément : d'une part la transformation de l'ancienne mairie en école, et d'autre part l'installation de la nouvelle mairie dans l'ancien presbytère

Simplifiez le paiement de vos impôts !

Payez en ligne en toute sécurité ou adhérez au prélèvement mensuel ou à l'échéance

L'utilisation de l'un de ces moyens de paiement est obligatoire pour tout montant dû supérieur à

2 000 €	2017
1 000 €	2018
300 €	2019

impots.gouv.fr
Paiements et services en ligne

et aussi sur l'app mobile impots.gouv

Nouveau tracteur avec épareuse

Prévu au budget 2017, l'achat d'un nouveau tracteur chargeur vient d'être réalisé. Ce matériel permet de lui adjoindre tous les appareils qui sont utilisés par la commune. Dans l'immédiat, il est équipé d'une benne et d'une épareuse pour assurer les travaux d'entretien, de tonte et de débroussaillage. A l'avenir, d'autres satellites, comme par exemple une lame chasse neige etc..., pourront équiper ce véhicule. Tous ces équipements ont été livrés le 31 juillet par la société HAAG de Walheim. Le coût du tracteur s'élève à 42 960 € TTC et sera payé sur 5 ans. L'épareuse d'un montant de 14 911€ TTC a été payée comptant.



Projet : aire de jeux pour enfants au printemps 2018

La commission jeunesse avait lancé un projet de construction d'une aire collective de jeux pour les enfants au printemps 2016. Ces lieux d'épanouissement sont toutefois soumis à des règles et doivent répondre à un cahier des charges strict pour ce qui est du choix du site, des aménagements paysagers, des équipements, du mobilier ou encore des sols.

Les jeux seront installés sur le terrain actuellement en friche jouxtant le périscolaire. Les travaux d'aménagement débuteront en février 2018 pour un montant total de 32000 € dont une partie sera subventionnée. Ainsi, sauter, grimper, se balancer, jouer.. autant de plaisirs que les enfants pourront exprimer dès le printemps 2018 sur cette aire de jeux à destination des 3-10 ans.

Personnel communal

Depuis le 1er janvier 2017, Marie-Louise RIETH, est employée à temps partiel par la commune. Elle est chargée de l'entretien de la salle polyvalente.



Salle polyvalente

La place devant la salle polyvalente a été reconfigurée avec la pose d'un enrobé qui agrandit le parking et qui évite que les gravillons ne soient transportés sous les chaussures jusqu'à l'intérieur de l'édifice.

Des travaux d'entretien et de maintenance de la salle polyvalente ont été effectués bénévolement par l'équipe du conseil municipal (avec Antoine et Patricia absents sur la photo) le 9 septembre dernier.



Démission de Nadine Leber

Pour des raisons professionnelles, notre seconde adjointe au maire a remis sa démission en juillet dernier. Le conseil tient à la remercier pour le travail effectué durant ces trois dernières années. Pour l'instant, le poste d'adjoint vacant n'a pas été attribué.

Travaux parvis de l'église

Suite à des problèmes de sécurité et d'esthétique, l'escalier de l'église a été reconstruit avec une aide financière de la région. En effet les marches étaient fissurées et fracturées. Le montant s'élève à 12 684 €.

Merci Gaby !

Grâce à lui, les enfants de nos écoles peuvent traverser la Grand Rue en toute sécurité.



Curiosités architecturales

Témoin de l'épopée napoléonienne

Quelques toits de Walheim De l'art de chatouiller le ciel ...

Perchoir pour le chant du coq (Grand'rue)



Superbe toit ornementé (rue de Luemswiller) sur une maison datant de 1640 (et magnifiquement restaurée par Bertrand Hinderer de Gildwiller)

Cheminée typique de l'âge industriel (rue de Mignovillard)



Chant des sirènes



Le clocher : le plus haut pour témoigner de la foi villageoise



Théobald Pflieger, grognard de Walheim (1774-1856)

C'est l'un de ces innombrables grognards de la Grande Armée de Napoléon Bonaparte. Inlassablement, il l'a suivi dans toutes ses campagnes à travers l'Europe durant plus d'une décennie passée à guerroyer sans relâche, d'un champ de bataille à un autre, sur des milliers de kilomètres. Bravant le froid, les intempéries, la mitraille, les canonnades et les charges de cavalerie ou d'infanteries, c'est durant douze ans qu'il réussit à déjouer les pièges de combats toujours plus meurtriers. Il fut blessé par deux fois, en 1799 en Italie, et en 1807 en Prusse. Enfin le 2 août 1813, l'Empereur lui attribua le grade de chevalier de la Légion d'honneur.

Des exploits gravés dans la pierre

Pour témoigner de ses exploits du début du XIXe siècle, le capitaine Théobald Pflieger ou Jean Thibaud, né à Walheim en 1774, et habitant à Walheim, nous a laissé un monument remarquable, érigé en plein cœur du cimetière de notre village. La stèle est ornée d'un bas-relief finement sculpté où figurent le fourreau croisé avec son sabre de capitaine, ses épaulettes à franges, ses galons et la croix de chevalier de la Légion d'honneur.

Si sa physionomie et les traits de son visage nous sont inconnus, c'est surtout par ses états de service, fidèlement retranscrits et gravés sur sa pierre tombale, que Théobald Pflieger a assuré sa place dans la postérité, afin d'immortaliser sa contribution à l'épopée napoléonienne. Pour sûr, il a dû y songer longuement durant les quatre dernières décennies de sa vie qui s'écoulèrent après la chute de Napoléon Ier.

Economisant sur sa pension de militaire, il eut à cœur de laisser un monument funéraire à la hauteur de ses exploits. Ses contemporains ont d'ailleurs entretenu cette image très valorisante de l'épopée napoléonienne...



Dessin de Jullian Bernard
jullian.bernard.illustrations.over-blog.com



La tombe de Théobald Pflieger en plein cœur du cimetière de Walheim.

Sur le côté avant de la tombe, on peut lire en allemand :

HIER RUHEN IN GOTT
THEOBALD PFLIEGER
Hauptmann Mitglied der
Ehrenlegion
GESTORBEN ANNO 1856 82
JAHRE ALT
UND SEINE GATTIN
AGATHA FOLZER
GESTORBEN IM ALTER VON 89
JAHREN
ANNO 1879

en français :

ICI REPOSENT EN DIEU
THEOBALD PFLIEGER
Capitaine membre de la Légion
d'Honneur
DÉCÉDÉ L'AN 1856 82 ANS
ET SON ÉPOUSE
AGATHA FOLZER
DÉCÉDÉE A L'AGE DE 89 ANS
L'AN 1879

Sur l'arrière de la stèle figurent ses états de service

PFLIEGER HAT FOLGENDE FELDZEGE MITGEMACHT. BEY DER ARMEE DER KÜSTEN DES WELTMEERES, DIEJENIGEN DER JAHRE 3, 4 DER FRANZÖSISCHEN REPUBLIK BEY DER ARMEE VON ITALIEN DIEJENIGEN VON 5, 6, 7, 8 IM LAGER VON BOULOGNE UND BEY DER GROSZEN ARMEE DIEJENIGEN VON 1806, 1807, 1808 BEY DER ARMEE VON DEUTSCHLAND AN 1809 BEY DER ARMEE VON SPANIEN DIEJENIGEN VON 1810, 1811, 1812 BEY DER GROSZEN ARMEE VON 1813 KREISGEFANGENER BEY DEN CAPITULATION VON DRESDEN DEN 11 9bre 1813 WIEDER IN DIENSTEN EINGETRETEN DEN 14 JULI 1814	PFLIEGER A PARTICIPE AUX CAMPAGNES SUIVANTES. A L'ARMEE DES CÔTES DE L'OCEAN, A CELLES DES ANNEES 3, 4 DE LA REPUBLIQUE FRANCAISE A L'ARMEE D'ITALIE CELLES DE 5, 6, 7, 8 AU CAMP DE BOULOGNE ET A LA GRANDE ARMEE CELLES DE 1806, 1807, 1808 A L'ARMEE D'ALLEMAGNE DE 1809 A L'ARMEE D'ESPAGNE CELLES DE 1810, 1811, 1812 A LA GRANDE ARMEE DE 1813 PRISONNIER DE GUERRE A LA CAPITULATION DE DRESDE LE 11 NOV 1813 A REPRIS SES SERVICES LE 14 JUILLET 1814
--	---

Histoire de Walheim en 1917



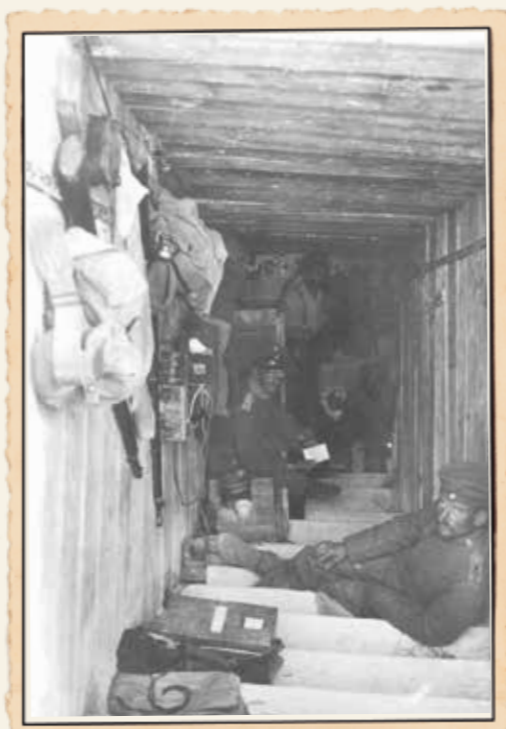
14-18 vue par André Vedel

« A l'Ouest, rien de nouveau » ?

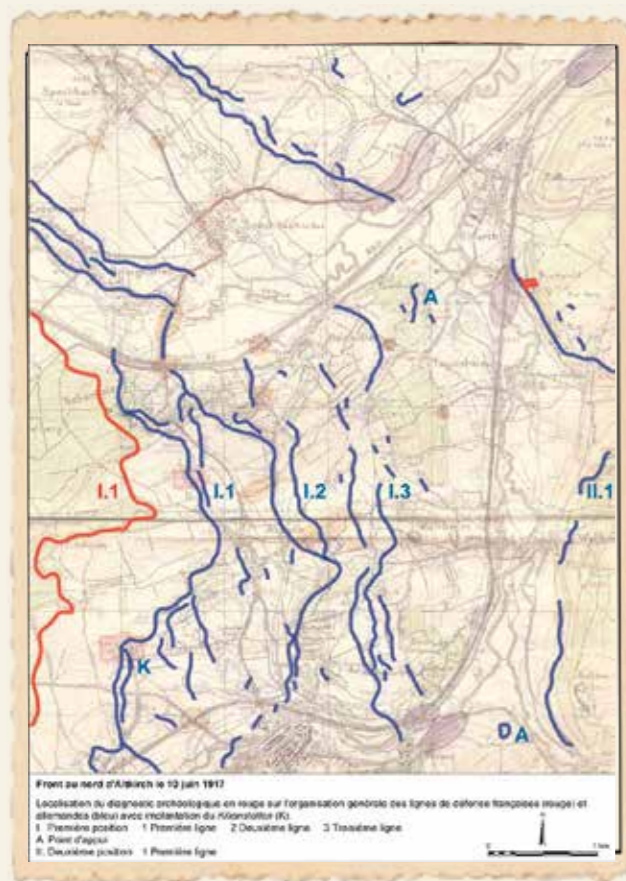
Pour se replonger dans le vécu des acteurs et des témoins de ces sombres années de guerre, laissons d'abord la parole à ce jeune soldat allemand, Erich Maria Remarque, happé par la Grande guerre dès 18 ans, et qui écrit «A l'Ouest, rien de nouveau», ce célèbre ouvrage publié en 1929, et adapté à l'écran dès 1930 :

« Je suis jeune, j'ai vingt ans : mais je ne connais de la vie que le désespoir, l'angoisse, la mort et l'enchaînement de l'existence la plus superficielle et la plus insensée à un abîme de souffrances. Je vois que les peuples sont poussés l'un comme l'autre et se tuent sans rien dire, sans rien savoir, follement, docilement, innocemment. Je vois que les cerveaux les plus intelligents de l'univers inventent des paroles et des armes pour que tout cela se fasse d'une manière raffinée et dure encore plus longtemps ».

Assurément, l'année 1917 fut marquée par une lassitude croissante des combattants et des civils, ainsi que par des vagues de mutineries, dans un conflit qui s'éternisait...



Soldats allemands dans la galerie Kilianstollen



Carte du front 1917

Village fantôme ?

Déserté par la quasi-totalité de ses habitants évacués en 1916, Walheim servait encore de cantonnement aux troupes allemandes. Le ban communal continuait d'être réduit à l'état de glacis militaire à proximité du front, tout en étant relativement épargné par le feu de l'artillerie qui tonnait de l'autre côté de la colline vers Heidwiller et Aspach.

Erigés sur les collines à l'ouest et à l'est, les abris bétonnés s'étoffaient afin de consolider les positions stratégiques pour le contrôle et la défense des lignes arrières allemandes. L'année 1917 se déroula dans un contexte de stabilité des lignes du front, avec des duels d'artillerie de l'autre côté de la colline...

Dans les églises des environs, les cloches et les tuyaux des orgues des églises étaient réquisitionnés afin d'être fondus en armes et en munitions.

« Stimuler les troupes » par des offensives !

Sur la ligne de front si proche, l'épisode militaire le plus violent eut lieu de la fin mars au début avril vers Aspach. Le 27 mars 1917, le 100e Régiment d'infanterie français releva le 300e dans le secteur de Carspach aux lieux dits Bannholz, Lerchenholz et Schönholz 11. Le 1er avril, l'attaque du Bannholz vers les lignes allemandes du Lerchenberg fut lancée. Les abris allemands, en partie obstrués par la préparation d'artillerie, furent attaqués à la grenade incendiaire. Quelques prisonniers allemands furent récupérés, mais les troupes françaises rebroussèrent chemin sous le tir de barrage allemand.

Afin de « stimuler » les troupes, le commandement français ordonna une attaque dans le Haut-Rhin qui se concrétisa à Carpach les 14 et 15 avril 1917 par l'ouverture de deux brèches à l'aide de l'artillerie. A partir du Lerchenholz, le matin du 16 avril, une section accompagnée de six sapeurs munis d'explosifs, ayant pour objectif de couper les lignes de barbelés, fut ralentie par l'artillerie allemande et l'obscurité, mais réussit à faire quelques prisonniers. Deux des sept prisonniers furent abattus car ils refusaient de coopérer. Le 19 avril, le 100e régiment d'Infanterie est relevé par le 252e.



L'abri du Kilianstollen et tranchées du Lerchenberg, soldats allemands en 1ère ligne sur le front entre Aspach et à Carspach (photos d'archives dans le rapport Michaël Landolt, PAIR, concernant les fouilles archéologiques sur le chantier de la déviation d'Aspach)

Source (pour mars-avril 1917) : Lerchenberg et Lerchenholz (Haut-Rhin) : découvertes archéologiques sur la première ligne de front allemande (1914-1918) par Michaël Landolt (Archéologue, PAIR, UMR 7044).

Projet Chemin de mémoire 1914-18

C'est un projet culturel d'envergure destiné d'une part à préserver la mémoire collective de l'impact de la Première Guerre mondiale dans nos villages et d'autre part à favoriser une démarche éducative en direction des jeunes des écoles, collèges et lycées.

Initié par l'association Culture et Solidarité, il est réalisé grâce à un partenariat avec les communes d'Altkirch, Emlingen, Heiwiller, Tagsdorf, Hausgauen, Obermorschwiller, Luemschwiller, Walheim et Wittersdorf.

Au programme en 2018:

- Inauguration du chemin de mémoire les 18 et 19 août 2018 avec 7 panneaux et 16 pupitres explicatifs, une stèle commémorative et la rénovation du Stolzenfels à Emlingen.
- Exposition mémorielle du 1er au 7 octobre 2018 à la salle polyvalente de Wittersdorf : avec photos, sept conférences, des ateliers pour les enfants et des visites guidées des chemins de mémoire.
- Présentation de ce programme lors d'une veillée dînatoire dans la salle communale de Heiwiller le 16 février 2018 à 20h30.

Ecole



Sorties

Classes du RPI rentrée 2017/2018

Où ?	Type de classe	Enseignants	Nombre d'élèves
Tagolsheim	Maternelle bilingue	Mme OCHSENBEIN (français) Mme BOILLAT (allemand)	28
	Maternelle monolingue	Mme HIRTH Mme SOEHNLEN	20
	CP dont section bilingue	Mme MUNSCH Mme LIDY	23
Walheim	CE1/CE2/CM1 bilingue	Mme WIRSUM (français) Mme LIDY (allemand)	20
	CE1/CE2	M. MAIRE	28
	CM1/CM2	Mme LAVALT	25

Directrice des sites du RPI Tagolsheim-Walheim : Mme Audrey HIRTH



Parents, enfants et enseignants sont satisfaits du retour à la semaine de 4 jours et de l'accueil du périscolaire du mercredi matin.

Les élèves délégués de classe

De gauche à droite

À l'avant :

Capucine, Andy et Lucie

A l'arrière :

Oscar, Matéo, Louis,
Esteban, Elena, Lilou

Oscar, Andy et Lilou sont suppléants



Course longue

Course longue

Près de 180 enfants ont vécu un après midi sportif en cette veille de vacances d'automne.

Réunis à l'initiative des enseignants de l'école élémentaire de Luemschwiller et de leurs collègues du Rpi de Walheim Tagolsheim, les enfants de CP, de CE et de CM ont participé à une « course longue ».



Les enseignants avaient au préalable établi une grille de points correspondant aux âges et aux durées de course. Mais chaque élève était libre de se situer en deçà ou au dessus de cette estimation, les temps de course variant entre 5 mn et 40 mn, pour les plus âgés et pour les plus courageux.



Sous les encouragements de leurs camarades et des familles venus soutenir les élèves, les premiers se sont élançés pour effectuer plusieurs tours du stade de foot d'Illfurth. Dans la bonne humeur et avec un bel esprit sportif, ils ont parcouru ainsi plusieurs centaines de mètres voire quelques

kilomètres pour les plus aguerris...avant de partir en vacances pour les quinze prochains jours.

« Au classement final, ce sont les CE2 qui ont eu la meilleure moyenne avec 14,7 points, juste devant les

CM1. Très rares, comme chaque année, sont les élèves qui ont abandonné avant d'honorer leur contrat, portés par la force du collectif et les encouragements. Tous sont allés au bout de ce qu'ils pouvaient faire. Ce dépassement de soi-même, ce sens de l'effort sera souvent rappelé tout au long de l'année, lorsque l'effort prolongé sera sollicité dans d'autres apprentissages.» souligne Florence Lavault enseignante à Walheim.



Concours de peinture

Les jeunes élèves de CE2 du RPI de Walheim-Tagolsheim, encadrés par Madame Munsch, enseignante et par l'artiste peintre Anne-Marie Dangel ont remporté le 3ème prix du concours de peinture organisé dans le cadre du salon d'Illfurth.



Ils seront récompensés par un chèque de 100€ offert par le Crédit Mutuel d'Illfurth et par un bon d'achat de 50€ offert par la Comcom du Sundgau. Nos félicitations à ces jeunes artistes.

Textes des enfants



La soupe de solidarité

Ingrédients :

- une fiole d'amour
- de l'eau d'amitié
- une tomate de solidarité bien ronde
- un bouillon de soupe
- deux carottes de joie
- des étoiles et des cœurs pour la déco (facultatif)

Ustensiles :

- une cuillère d'espoir
- un chaudron de santé



Voilà c'est prêt à servir !
Bonne solidarité !
Luna, CM2, école les Mélèzes, Walheim

Et c'est tout !!!

Recette :

- 1) Faites chauffer l'eau d'amitié dans le chaudron de santé
- 2) Pendant que l'eau chauffe, coupez la tomate de solidarité et les carottes de joie ... et bien sûr la fiole d'amour !
- 3) Ajoutez le bouillon, la tomate et les carottes
- 4) Laissez chauffer à feu doux pendant 10 min.
- 5) Puis retirez la soupe du feu, ajouter les décors.

Souvenirs, souvenirs...



19 juin, par une journée torride, nous accueillons les correspondants de Guebwiller et après leur avoir montré notre village (l'église, la mairie, les maisons à colombage, l'ill) et cherché la fraîcheur en forêt, la cour de l'école s'est transformée en exposition très temporaire de « land'art ».



Autour du lavoir de l'Ecomusée, lors d'une inoubliable classe verte en mars.



Bonjour chers correspondants,

Nous sommes la classe de CM1 et CM2 de Walheim, composée de 25 élèves. Ici il y a une classe de CE1-CE2, une classe de CM1-CM2 et une classe de bilingues. Dans notre classe les filles CM1 sont 8 et les filles CM2 sont 6.

Les prénoms des filles CM1 sont Amélie, Zoé, Tania, Eva, Stearena, Chiara, Inès, Lucie. Les prénoms des filles CM2 sont Luna, Lou, Lou-Anne, Fayline, Marie, Enoela.

Dans notre classe les garçons CM1 sont 6 et les garçons CM2 sont 5. Les prénoms des garçons CM2 sont Esteban, Kenny, Louca, Mathéo B., Mattéo G. Les prénoms des garçons CM1 sont Andy, Léonard, Guillaume, Enzo, Quentin, Mathéo Gr. La maîtresse s'appelle Florence Lavault. Notre maître de sport s'appelle M. Maire et la dame qui nous enseigne la religion le lundi se nomme Florence.

Quand on sort de l'école, on voit un joli pré, une forêt au loin, des collines. C'est une école de campagne. Derrière la cour il y a un pré. Dans notre classe nous avons un quoi de neuf : c'est un moment où on raconte ce que l'on veut. Pour faire le quoi de neuf, il faut s'inscrire sur une fiche.

Les poésies : on choisit celle que l'on veut et on la recopie dans le cahier de poésie. A chaque poésie, il y a des points (de 6 à 26 points) et le but c'est d'avoir 100 points au minimum à la fin de l'année.

Chaque vendredi nous faisons un conseil de vie de classe avec des critiques, des félicitations et des propositions. Dans notre cour de récréation, nous avons un terrain de ballon prisonnier. Nous avons aussi un terrain de carré du roi. Nous jouons aussi à l'épervier. Nous avons aussi des cordes à sauter. Nous avons une grande cour. Nous avons une liste pour les arbitres et les chefs d'équipes du ballon prisonnier et nous en avons aussi une pour le carré du roi. En sport on va au terrain de foot de Walheim, on fait aussi de la marche dans la forêt. Nous avons fait une sortie le Jeudi 28 septembre en forêt ; on a ramassé des végétaux.

Nous sommes sortis autour de l'école, nous avons trouvé un cocon et des baies.

Nous sommes allés en sport avec le maître au stade et nous avons fait des tours de terrain pour une rencontre interclasses. A la campagne, nous avons des inconvénients : nous sommes à côté de la voie ferrée qui fait du bruit. Nous n'avons pas de commerces proches. La cloche de l'église sonne et ça fait beaucoup de bruit. On met plus de 10 min pour aller en sport.

Mais à la campagne, il y a aussi des avantages. On a moins de pollution. Il y a une gare à Tagolsheim et Walheim. On peut observer les animaux, la nature. On peut se promener en forêt. On peut courir dans les chemins, les prés. Nous avons des vergers. Nous pouvons voir des tracteurs et des moissonneuses batteuses. Nous pouvons faire des sorties extérieures pour découvrir notre environnement. (...)

Merci d'avoir lu notre lettre et à bientôt !

Signé : la classe de CM1-CM2 Les Mélèzes



Périscolaire / RAM

Forêt et carbone

Périscolaire

Rendez-vous au camping

- En cette fin de vacances d'été, l'accueil de loisirs s'est fixé à Walheim. Avec un thème bien particulier : vivre ces deux dernières semaines comme au camping.
- Deux tentes ont été installées dans la cour et abritent les enfants qui aiment s'y réfugier pour s'abriter de la chaleur. Mais dans les locaux, on ne chôme pas.
- Sous la direction de Rita Berger, Marie-Madeleine, Ophélie et Florian prennent en charge les activités proposées à une quarantaine d'enfants. Décoration de T-shirts et de tongs aux couleurs du « Camping des tilleuls », randonnée dans les bois, confection de jeux de kermesse, cuisine et préparation de deux soirées festives. De quoi occuper intensément toute cette petite troupe ravie de se retrouver et de partager, l'espace d'une journée, tant de jeux et d'animations avec des copains venus des environs.



Le RAM Relais d'assistantes maternelles



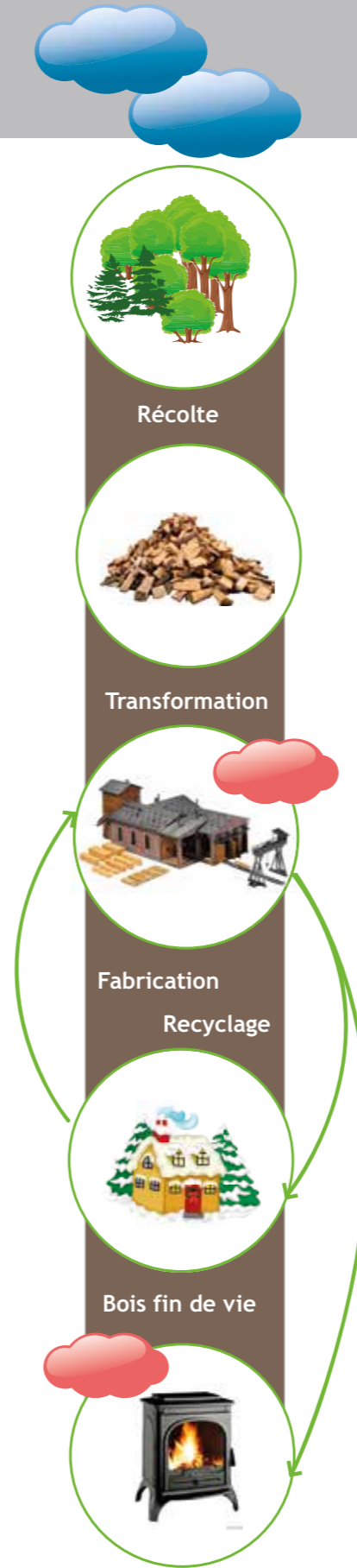
Les jeunes enfants, leurs parents et les assistantes maternelles qui les gardent ont pleinement investi les nouveaux locaux, place de l'Abbé Bochelen.

Des locaux fonctionnels et bien équipés, où ce jour-là la petite troupe d'une vingtaine de bambins encadrée par Marie Hanser et Félicie a travaillé à la fabrication de déguisements de Carnaval.

Après l'heure du goûter partagé tous ensemble, ce fut l'heure des jeux. Petits plaisirs de se retrouver au coin dinette, à faire circuler des petites voitures, à lire quelques albums ou encore à se rouler dans les coussins moelleux.



Plus de renseignements :
www.cc-secteurdillfurth.fr rubrique petite enfance
 Contact Marie HANSER, responsable du Relais
 > par téléphone au 03 89 25 55 68
 > par mail : ram@cc-illfurth.fr
 > au Relais : 2, place de l'Abbé Bochelen à Illfurth



Le défi du changement climatique

La filière forêt-bois détient un fort potentiel d'atténuation des émissions de gaz à effet de serre.

Zéro émission de dioxyde de carbone (CO2) à la fin du 21ème siècle est l'objectif fixé par l'Accord de Paris sur le climat signé par 195 états en décembre 2015. Pour l'atteindre, tous les acteurs économiques sont mobilisés. Parmi eux, celui de la forêt et du bois est un des principaux puits de carbone en France.

Les arbres dans nos forêts peuvent capter le CO2 atmosphérique et le stocker dans les racines, le tronc, les branches et les sols.

On parle de Séquestration Forestière.

La récolte de nos bois est transformée par l'industrie. La fabrication de produits en bois permet d'émettre moins de CO2 que ceux identiques à base de produits ou d'énergie fossiles.

C'est la Substitution Matière.

L'utilisation de produits à base de bois (papiers, panneaux, sciages, charpente, menuiseries emballages, meubles...) permet de capter le carbone hors de l'atmosphère.

C'est ce qu'on appelle la Séquestration dans les Produits.

La production d'énergie à base de bois en substitution de fuel, gaz ou charbon permet d'éviter l'émission de CO2 fossile. Le dioxyde de carbone émis par le bois est neutre en terme de bilan car il a été capté auparavant par nos forêts.

C'est la Substitution Energétique.



Inondations : une avancée décisive

Financés et diligentés par le Syndicat Mixte de l'Ill, les travaux d'aménagement de digues ont bien progressé cette année.

En effet, le segment de digues qui restait à réaliser rue de Wittersdorf a été en grande partie achevé durant les mois de juin et de juillet. Il reste encore une seule propriété à protéger, l'accord des propriétaires concernés n'étant pas parvenu en temps utile.



Prolongement de la digue existante rue de Wittersdorf

Défendre l'intérêt commun, dans le respect des règlements

La commune tient à rappeler que, contrairement à certaines allégations anonymes relayées cet été dans un journal local, elle a toujours agi de façon transparente dans le dossier de la prévention des inondations. Les élus sont conscients de la gêne et des inconvénients suscités par ces travaux effectués sur des propriétés privées ; mais le maire et les conseillers municipaux ont toujours eu comme objectif prioritaire de défendre le bien commun et d'assurer une protection cohérente contre les risques. Rappelons aussi que dans ce domaine, les travaux doivent impérativement respecter la législation en vigueur et notamment le PPRI (Plan de Protection des Risques inondations) signé par le Préfet du Haut-Rhin.

En amont, une dernière protection reste à réaliser

En outre, pour finaliser la protection de la commune, une dernière digue est envisagée à l'entrée de notre village sur la RD 16 en venant de Wittersdorf. Il s'agit d'empêcher un débordement susceptible de contourner les protections existantes lors de crues centennales. Une étude hydraulique est programmée par le Syndicat Mixte de l'Ill. Les différentes options seront étudiées en dehors de la zone urbanisée au niveau de la RD 16.

Coulées de boue

La difficile prévention des coulées de boue

Nous avons encore tous en mémoire l'épisode éprouvant des coulées de boue survenues l'an dernier lors du violent orage du 8 juin 2016. La prévention de ces risques s'avère très différente de celle des inondations (voir le dossier publié dans l'Écu n° 36). Face à cette menace de coulées de boue, la commune a décidé d'agir sans attendre dans deux directions.

La première action fut l'implantation de fascines et de haies perpendiculaires au chenal principal où s'est écoulée la coulée de boue, sur le versant ouest du ban communal. Un agriculteur de Bernwiller, Thierry Roy, exploitant une des parcelles exposées a donné très vite son accord. Ainsi cette opération, visant à réaliser un barrage naturel pour freiner le ruissellement et l'érosion des sols, fut réalisée au début du printemps et subventionnée à 80% par l'Agence de l'eau.



Plantation d'une haie destinée à freiner les coulées de boue dans le prolongement de la rue de la Forêt

Ensuite, le conseil municipal a pris contact avec la Chambre d'agriculture du Haut-Rhin et une négociation a été menée avec les agriculteurs exploitants sur le ban communal. L'objectif était de trouver des solutions pour éviter l'érosion des sols, en sachant qu'elle est maximale sur les parcelles ensemencées en maïs. Il s'agissait de favoriser, sur les parcelles les plus en pente, des cultures comme le colza ou le blé d'hiver notamment : avec des plants déjà bien enracinés au printemps et retenant bien le sol lors des orages. Or le maïs est une culture qui permet des revenus plus élevés par hectare.

Un accord a été trouvé cette année : il vise à compenser le manque à gagner sur les parcelles ensemencées en colza ou blé d'hiver sur les zones sensibles, soit une somme de 5 011 € calculée par la Chambre d'agriculture et versée cette année par la commune aux agriculteurs exploitants. Cette mesure compensatoire est susceptible d'être reconduite l'année prochaine dans le cadre d'un accord, s'appuyant sur une carte des sols sensibles à l'érosion et comportant les cultures ensemencées sur les différentes parcelles.



Brigade verte

CAWAL'TAG



Gardes champêtres Intercommunaux du Haut-Rhin

Les domaines d'intervention des gardes champêtres du secteur de Walheim sont très variés : un troupeau de moutons en divagation, un chien errant capturé et transporté en fourrière, l'incinération de végétaux, de papiers ou plastiques, des plaintes suite à l'utilisation d'une tondeuse les jours fériés, des infractions en matière de chasse ou de pêche, la circulation de véhicules dans les espaces naturels, la liste est longue et non exhaustive !
 Mais l'une de ces interventions arrive régulièrement en tête du « hit parade des incivilités » :

Les divagations d'animaux domestiques

1/ la divagation d'un animal susceptible de présenter un danger pour les personnes (2e classe) est prévue et réprimée par l'article R 622-2 du Code Pénal.

Il est à noter que tous les animaux sont concernés par cette réglementation (chiens, chats, bovins, équins ...) et que ces animaux sont considérés comme dangereux dès l'instant où ils divagent, sans surveillance, sur la voie publique.

Cette infraction est sanctionnée par un timbre-amende de 35 euros.

Les animaux identifiés par tatouage ou puce électronique sont généralement capturés et remis à leur propriétaire ; le timbre-amende n'intervenant que dans le cas d'une récidive.

Les animaux non identifiés sont transférés vers la fourrière de la SPA de Mulhouse si la commune est adhérente à cette structure.

2/ le défaut de clôture suffisante pour éviter tout risque d'accident (4e classe) est prévu et réprimé par l'article R 215-4 du Code Rural.

Généralement rencontrée dans le cadre d'une exploitation agricole, et souvent liée à un manque de nourriture, cette infraction est passible d'un timbre-amende de 135 euros.

3/ la divagation des chiens dans la nature ou promenés sans laisse en forêt hors des chemins est sanctionnée par l'article 1er de l'arrêté du 31 juillet 1989 et réprimée par l'article R.428-6-2° du Code de l'Environnement.

4/ le dépôt de nourriture aux animaux errants, sauvages ou redevenus tels, notamment les chats ou les pigeons (3e classe) est prévu par l'article 120 du Règlement Sanitaire Départemental et réprimé par l'article 7 du décret n° 2003-462 du 21/05/2003.

Cette infraction (toujours plus répandue) est très souvent rencontrée dans les villages. Les chats sont de plus en plus « montrés du doigt » car ils ont une croissance démographique des plus prolifiques !

Pourtant, des mesures simples permettraient à chacun de ne plus être envahi par « ces indésirables » comme par exemple la stérilisation de son animal et le nourrissage dans un espace clos.

Le croquis ci-contre nous montre clairement que la situation peut très vite devenir insurmontable en l'absence de telles dispositions!

Il est à noter que cette infraction est passible d'une amende maximale de 450 euros.



Pour plus d'informations, n'hésitez pas à contacter les agents de la Brigade Verte au 03.89.74.84.04 (7j/7 - 365 jours par an)

Comme vous le savez, depuis 2013 l'association CaWal'Tag propose des activités physiques et culturelles animées par des professionnels passionnés, diplômés et expérimentés, dans les communes de Walheim et Tagolsheim. Fitness, Pilates, Anglais, Hip Hop, Danse Modern Jazz, Danse Classique, Cardio Boxe, Yoga, Running et Gym Bien Etre (depuis 2017).



A chaque début de saison, notre Comité de Direction se réunit pour organiser nos activités et réfléchir aux différentes actions qui permettront de développer le projet Cawaltag. Pour la saison 2016 / 2017 nous avons décidé de travailler sur trois axes : la convivialité, la sécurité, et la modernité.

Pour amener un peu plus encore de convivialité, nos animateurs ont réalisé plusieurs projets fédérateurs : tels que la « journée portes ouvertes » pour l'activité Danse, la démonstration de Danse lors d'un match de basket à Illfurth, la sortie au spectacle Genesis du Ballet du Rhin, la sortie Cinéma en VO avec le groupe d'anglais, la matinée Yoga, la participation de notre groupe Running aux courses de la Rhubarbe à Spechbach, et bien sûr le Gala de fin d'année qui a réuni 900 spectateurs.



Mais il n'y a pas de plaisir sans sécurité ... Pour cette raison, Cawaltag a financé une formation pour tous ses animateurs et membres du Comité de Direction afin d'apprendre ou réapprendre les gestes de premiers secours. 100% de notre équipe, soit 19 personnes, ont été formées pour faire face aux situations d'urgence qui pourraient survenir dans notre quotidien, et/ou durant nos activités : de la gestion du petit bobo jusqu'au massage cardiaque et l'utilisation du défibrillateur.

Je profite de ces quelques lignes pour remercier Hervé Wermuth (Chef de corps des Sapeurs Pompiers de Tagolsheim) et l'Union Départementale des SP 68, pour la qualité de la formation que nous avons reçue, et j'encourage vivement toutes les personnes qui lisent cet article à passer cette formation « Premiers Secours »(PSC1).

Développer le projet Cawaltag passe (entre autres) par la modernisation de notre mode d'inscription aux activités. Comme dans bon nombre d'associations, les membres de Cawaltag devaient remplir le fastidieux formulaire d'inscription (papier), puis l'envoyer à notre service administratif qui recevait 350 dossiers à enregistrer dans notre système informatique. Depuis septembre 2017, nos membres peuvent s'inscrire en quelques clics et payer en ligne sur www.cawaltag.fr.

Année après année notre association s'enracine un peu plus dans la vie locale. Pour preuve, l'effectif se développe encore pour la saison 2017 / 2018 (400 membres). Nous nous réjouissons de la réussite de ce projet qui n'aurait pas pu voir le jour sans l'implication d'une poignée de bénévoles (qui y consacrent énormément de temps), ni sans le soutien des communes de Walheim et Tagolsheim et de nos partenaires.

Vincent DESCHUYTER
Président Association Cawaltag
www.cawaltag.fr



Le Verger de Walheim

L'association du Verger de Walheim s'attache depuis sa création, en 2013, à faciliter et développer la biodiversité sur les sites mis à sa disposition par la commune et par le syndicat mixte de l'Ill.

Forte de la charte signée avec la LPO - Ligue Protectrice des Oiseaux - faisant de ces sites un refuge pour les oiseaux, la faune et flore locales, nous avons expérimenté quelle serait la conséquence pour l'un des terrains, d'effectuer une seule fauche dans l'année:

Nous avons pu observer que sans intervention humaine, la balsamine et la renouée du Japon, plantes invasives qui empêchent le développement de nos plantes indigènes, prennent de l'ampleur le long de l'Ill. Il convient donc de maîtriser leur développement par un arrachage avant bourgeonnement pour la balsamine, bien qu'elle soit mellifère. En ce qui concerne la renouée, certaines régions font appel aux boucs, friands de cette plante, pour s'en débarrasser par une tonte écologique.

Cette idée nous séduit, aussi nous lançons un appel aux propriétaires de chèvres qui seraient prêts à nous prêter leurs bêtes pour venir à bout de cette plante!

Autre observation positive, celle-ci, est la pousse de plantes comme le chardon, la cardère ou l'ortie... il est vrai que communément ces plantes ne font pas notre bonheur dans le jardin mais elles sont source de nourriture et d'abri pour nombre de nos oiseaux et nos insectes. Nous avons pu observer une concentration de chardonnerets élégants, de mésanges longues queues, de troglodytes, de libellules, de lézards et autres insectes que nous n'avions pas les années précédentes.

Nos observations nous poussent à constater que ces espaces se raréfient et que même s'il convient de maîtriser l'affluence de plantes invasives, cette configuration d'espace « sauvage » est propice au maintien de notre patrimoine naturel.

Comme vous le savez certainement, une étude allemande récente a fait état d'une disparition de 80% des insectes volants en 30 ans... Les abeilles ne sont pas les seules victimes de cet état de fait, mais les coccinelles, les bourdons et autres auxiliaires font les frais de cette situation.

L'on peut se dire que moins de moustiques ou de mouches n'est pas un mal, mais leur disparition entraîne inévitablement la raréfaction de leur prédateurs, nos oiseaux, notamment.

Il semble donc plus que d'actualité, d'autant que l'hiver approche, que soutenir nos boules de plumes par le nourrissage hivernal est important pour la sauvegarde de nos espèces locales.

Chacun d'entre vous peut faire un geste pour leur donner un coup de pouce. Notre site vous donne les informations nécessaires pour aider nos oiseaux. (le-Verger-de-walheim.123siteweb.fr)



Par ailleurs, nous vous donnons des nouvelles de notre couple d'oies de Normandie, Donald et Daisy. Cela fait plus d'un an que nous sommes allés les récupérer auprès d'un éleveur spécialisé dans les races anciennes et force est de constater que nous sommes enchantés par leur intelligence et leur gentillesse. Cette année devrait nous donner la joie d'avoir des petits. Du fait de leur sociabilité, l'Ecomusée d'Ungersheim est intéressé par l'acquisition d'oisons normands.



Beaucoup de projets sont à l'étude mais le manque de bras nous empêche malheureusement de les mettre en place. Aussi, nous serions heureux d'intégrer des personnes volontaires et intéressées par nos diverses activités: gestion des fruitiers, apiculture, ornithologie, sensibilisation des enfants à nos actions ou autres idées...



Donner son sang,
c'est offrir la vie.

www.dondusang.net



Donneurs de sang

Amicale des donneurs de sang bénévoles

Tout au long de l'année, l'Établissement Français du Sang lance des appels aux dons de sang afin d'atteindre des niveaux de réserve suffisants. Grâce à eux, près d'un million de patients par an sont soignés. Mais avant de se lancer, voici ce qu'il faut savoir :

Donner son sang revient à sauver des milliers de vies car ce don comprend également celui des plaquettes, du plasma ou encore le sang placentaire.

Les dons de sang doivent être réguliers et constants car la durée de vie des produits sanguins est limitée (5 jours pour les plaquettes, 42 jours pour les globules rouges)

10 000 dons sont nécessaires chaque jour pour répondre aux besoins des malades et aucun produit ne peut se substituer au sang des donneurs bénévoles. C'est pourquoi la mobilisation des donneurs est essentielle chaque jour.

Walheim fait partie d'une des 40 000 collectes mobiles ouvertes au public.

Lors de la dernière collecte suivie de l'assemblée générale, nous avons récompensé :

- ◇ André HARNIST pour plus de 100 dons
- ◇ Joséphine BLIND pour 25 dons
- ◇ Lydie GUYOT pour 25 dons
- ◇ Loïc VITALYOS pour 10 dons.



Quelques recommandations pour les donneurs:

- ◇ être majeur
- ◇ peser plus de 50 kg
- ◇ ne pas être à jeun
- ◇ respecter les délais entre les dons
- ◇ ne pas avoir subi de soins dentaires la semaine précédente
- ◇ ne pas faire de séance de sport le soir même ni de longs trajets en voiture

La trésorerie de l'amicale nous permet d'assurer les repas offerts aux donneurs lors des prochaines collectes. Nous n'abuserons donc pas de votre générosité.

Pas de vente de calendriers cette année.

Les collectes pour 2018 :

mardi 20 février
mardi 26 juin de 16h30 à 19h30, salle polyvalente.
mardi 27 novembre

Venez nombreux tendre votre bras et partager un moment convivial !

MERCI
MERCI ENCORE ET
ENCORE ET ENCORE ET ENCORE
D'AVOIR DONNÉ
ET DE CONTINUER À
DONNER RÉGULIÈREMENT.

FC Walheim



Une bonne saison s'annonce au football club de Walheim !

Une équipe de jeunes du village a pris de la maturité, après un travail de fond, sur plusieurs années. Notre nouvel éducateur, Julien Marchand, par sa pédagogie et une pratique de dix années sur le terrain, a su prendre les rênes de l'équipe, la motiver et l'amener toujours plus haut.

Cette saison, nous avons un effectif de 45 joueurs pour 2 équipes. Nous espérons réussir un exploit en fin d'année. Les joueurs sont fiers de porter les couleurs de notre village, Walheim.

Comme à l'accoutumée, votre club de football organisera diverses manifestations tout au long de la saison :

- **Carpes / Frites** **11 mars 2018**
- **Marché aux puces** **10 juin 2018**

Je tenais à remercier la mairie pour son soutien, ainsi que tous les habitants de Walheim pour la générosité dont ils ont fait preuve. Et bien sûr, je tiens à remercier mon équipe sans qui rien n'est faisable.

Le FC Walheim et tous ses membres vous souhaitent d'excellentes fêtes de fin d'année, et se réjouissent de vous retrouver tous les dimanches aux abords du terrain communal.

Le Président
V.Cagnina



UNC



Union Nationale des Combattants Section de Walheim



Manifestations prévues en 2018

Date	Heure	Manifestation
Dimanche 4 mars	10 h 00	Assemblée générale à la salle polyvalente
	12 h 00	Repas servi à la salle
Victoire 1945		
Lundi 8 mai	9 h 00	Grand'messe pour nos camarades morts au Champ d'honneur et pour la paix dans le monde.
	12 h 00	Départ en bus pour déjeuner au restaurant
Fin août		Excursion annuelle
Armistice 1918		
Dimanche 11 novembre	Matin	Cérémonie devant le monument aux morts
Commemoration de la fin de la guerre d'Algérie et des combats du Maroc et de la Tunisie		
Dimanche 2 décembre	9 h 00	Grand'messe pour nos camarades morts en AFN et pour les défunts de notre section
	12 h 30	Fête de Noël de notre section à la salle polyvalente

Club de l'amitié

Programme 2018

Après-midis récréatifs	
11 janvier	14 heures Salle polyvalente
8 février	
8 mars	
12 avril	
17 mai	
11 octobre	
8 novembre	
Repas	
14 juin et 6 décembre	



Le Comité : Bernard WITTMANN, Président
Gabriel ZURBACH, Trésorier - Lucienne BURGY, Secrétaire
Nicole TONILOLO, Assesseur - Jean-Jacques LOEWERT, Assesseur

Club de l'amitié - 1 Rue de la Forêt - 68130 Walheim
Tél. : 07 85 54 92 92
E-mail : clubamitie.walheim@orange.fr

L'écu d'argent n° 37 - 2017 / 2018



8 mai 2017 «Victoire 1945»
Cérémonie devant le monument aux morts



Excursion annuelle du 26 août 2017
Escapade dans le Sundgau

Conseil de fabrique

La vie de notre communauté de paroisses

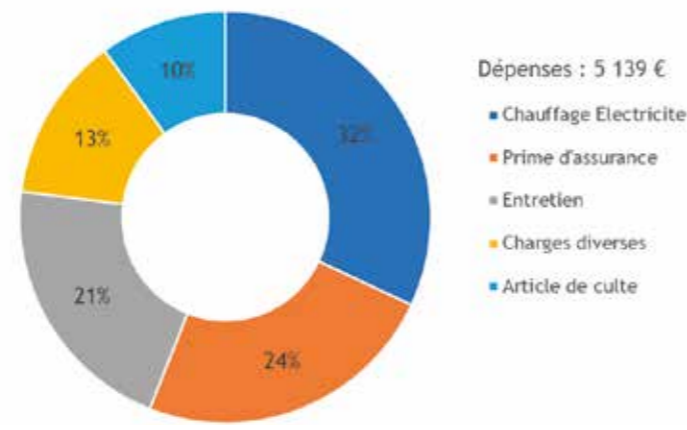
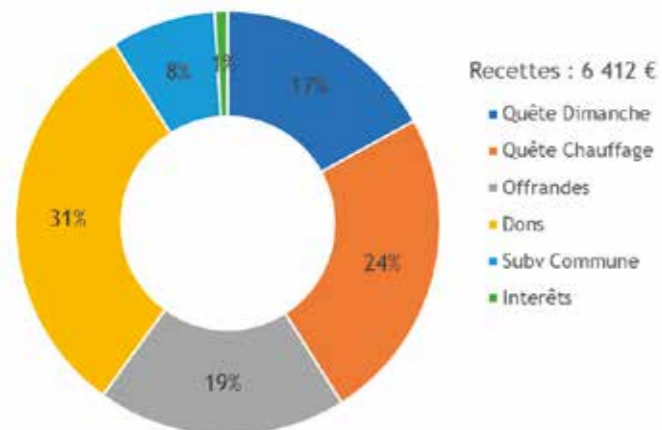
Notre paroisse vit grâce à votre générosité. La majeure partie des ressources provient de vos dons et nous estimons que nous vous devons transparence dans l'utilisation des sommes que vous nous avez versées au courant de l'année 2016.

Les ressources de l'année (6 412€) sont essentiellement constituées par :

- les quêtes du dimanche (1 094 €), les quêtes pour le chauffage (1 560 €)
- les offrandes pour les cierges, fleurs et demandes de messes (1 195 €)
- des dons exceptionnels (1 988€)
- la subvention communale (500 €) et les intérêts bancaires (75 €)

Nos principales dépenses de fonctionnement pour l'année (5 139 €) concernent :

- l'achat de cierges, d'hosties, d'objets du culte (418 €)
- le chauffage et l'électricité (1 675 €), la prime d'assurance (1 261 €)
- les contrats d'entretien obligatoires : extincteurs, cloches, chauffage, ramonage, orgue (1 107 €)
- les charges de documentation, la participation aux dépenses dans le cadre de la communauté de paroisses, l'achat de produits d'entretien, etc... (678 €)



Nous essayons de maîtriser au mieux nos dépenses, aussi bien celles du chauffage que celles provenant des travaux d'entretien intérieur. Une partie de ces travaux : le nettoyage des lieux, la mise en route et la programmation du chauffage, les divers autres petits travaux et services (mise en place de la crèche, pliage et distribution du bulletin, etc...) sont effectués par des bénévoles qui sont fidèles à notre église.

Nous dépendons de l'aide apportée par chacun et chacune de vous et vous remercions pour chaque geste fait en faveur de notre paroisse, de votre confiance et de votre fidélité.

Tous ces efforts nous ont permis de clôturer l'année 2016 par un résultat positif de 1 273 €.



Association Saint-Blaise

Le Conseil de Fabrique et l'association « Saint-Blaise » travaillent ensemble.

Le Conseil de Fabrique donne les moyens nécessaires aux prêtres d'assumer leur mission et gère les comptes de la paroisse. L'association s'occupe des investissements. L'humidité présente dans le chœur de l'édifice nous oblige à entreprendre des travaux de réfection.

Pour nous permettre de financer ces travaux à venir, l'association SAINT-BLAISE vous invite à son repas paroissial qui aura lieu, le



**Dimanche 29 avril 2018 à 12 heures
à la salle polyvalente de Walheim
VENEZ NOMBREUX NOUS SOUTENIR**



C'est une occasion de se retrouver et de passer une agréable journée dans la convivialité et la bonne humeur.

Jubilé d'or sacerdotal du père Morand Wirth

Morand né le 22 décembre 1937 est le 3ème d'une fratrie de 6 enfants né de Eugène WIRTH et de Irma GOERIG. Il a passé son enfance dans notre village. A la rentrée de 1947, Morand intégra l'institut Don Bosco de Landser, puis, il a poursuivi des études supérieures. Il fut ordonné prêtre à Landser par Monseigneur WEBER, évêque de Strasbourg le 21 décembre 1967. Le père Morand célébra la première messe à Walheim, le jour de la Saint-Etienne, cela fera exactement 50 ans le 26 décembre 2017. Il commença son ministère comme vicaire, pendant 2 ans, dans la paroisse Jean Bosco du Drouot. Après 2 ans d'Etudes Bibliques à Rome et à Jérusalem, il devint professeur à l'Université catholique de Lyon. Provincial entre 1988 et 1994, il occupa par la suite, le poste de Supérieur à la Fondation Don Bosco à Nice. Il a été nommé professeur et directeur de spiritualité salésienne à l'Université Pontificale des Salésiens à Rome, dont il est à présent « professeur émérite ». Le Père Morand est l'auteur de nombreux ouvrages de spiritualité sur Don Bosco mais aussi sur Saint-François de Sales.

En mémoire de ce jour et pour toutes les grâces reçues durant ces cinquante années de sacerdoce, le Père Morand vous invite, très cordialement à la célébration eucharistique pour fêter son jubilé d'Or le



**Mardi 26 décembre 2017 à 10 heures
en l'église Saint-Martin de Walheim**



Photo de 1967

Etat-civil 2017



Naissances insolites

Le nichoir du clocher de l'église a vu la naissance de cette jolie portée de chouettes.



Naissances

- DOTTI MOUGENOT** Maxe
née le 18 février 2017 à Mulhouse (Haut-Rhin)
- DUTRIEUX** Mathéo, Lucien, Vincent
né le 20 juillet 2017 à Mulhouse (Haut-Rhin)
- KLEIBER WOLF** Maylo
né le 4 janvier 2017 à Altkirch (Haut-Rhin)
- LENGY** Milan
né le 24 août 2017 à Mulhouse (Haut-Rhin)
- LIMBERGER** Evan
né le 24 mars 2017 à Altkirch (Haut-Rhin)
- LITZLER** Théo
né le 23 avril 2017 à Altkirch (Haut-Rhin)
- OZVEREN** Arya
née le 24 avril 2017 à Mulhouse (Haut-Rhin)
- SANCHEZ** Ambre, Marie
née le 31 mai 2017 à Mulhouse (Haut-Rhin)
- SCHNOEBELEN** Emilie, Manon
née le 28 janvier 2017 à Altkirch (Haut-Rhin)
- WOLF** Eden
né le 28 mars 2017 à Mulhouse (Haut-Rhin)
- ZIMMERMANN** Erika
née le 8 octobre 2017 à Mulhouse (Haut-Rhin)

Mariages

- COCCORULLO** Giovanni et **FEDER** Joël
mariés le 17 juin 2017 à Walheim
- MEYER** Guy et **DAUCHEZ** Anne-Florence Françoise
mariés le 1er juillet 2017 à Walheim
- VELASCO** Loïc Franck et **DEL BEN** Mélanie
mariés le 15 juillet 2017 à Walheim
- LEMAIRE** Maxence et **SCHNEIDER** Alexandra Marie Catherine
mariés le 14 octobre 2017 à Walheim



Nos grands anniversaires

- 90 ans**
REININGER Marguerite épouse **KOENIG**, née le 2 novembre 1927
HARNIST Madeleine épouse **GOERIG**, née le 29 décembre 1927
- 95 ans**
MESS Marie-Louise veuve **DUBAIL**, née le 20 novembre 1922

Etat-civil 2017



Noces d'Or

SCHUFFENECKER Joseph et **PFLIEGER** Sonja
mariés le 2 juin 1967

Noces de Diamant

HARNIST André et **MULLER** Yvonne
mariés le 4 janvier 1957

GOERIG René et **ROSENBLATT** Marie Thérèse
mariés le 8 novembre 1957



Nos doyens d'âge

Notre doyenne d'âge **MESS** Marie-Louise veuve **DUBAIL** 95 ans
née le 20 novembre 1922

Notre doyen d'âge **RICHERT** Georges 93 ans
né le 25 avril 1924



Décès

- HARNIST** Marie Sophie veuve **FREY**
décédée le 26 décembre 2016 à Seppois-le-Bas (Haut-Rhin)
- BRISSINGER** Jérôme, Alphonse
décédé le 19 mai 2017 à Altkirch (Haut-Rhin)
- DUSS** Marie Louise Nicole
décédée le 8 mars 2017 à Mulhouse (Haut-Rhin)
- FOLZER** Marthe, Marie, Julie veuve **FIMBEL**
décédée le 25 mai 2017 à Altkirch (Haut-Rhin)
- FREY** Marie Antoinette Elisabeth
décédée le 24 juin 2017 à Altkirch (Haut-Rhin)
- HELGEN** Jeannette, Rosalie veuve **HARNIST**
décédée le 4 septembre 2017 à Altkirch (Haut-Rhin)
- PFLIEGER** Bernard, Xavier
décédé le 25 mars 2017 à Altkirch (Haut-Rhin)
- TONIOLO** François Achille
décédé le 8 juin 2017 à Mulhouse (Haut-Rhin)



Brèves

Infos pratiques

Les usages du bien vivre ensemble

Eviter le stationnement gênant sur les trottoirs

Il est rappelé aux automobilistes que le stationnement de leur véhicule ne doit pas entraver le passage des piétons, notamment des parents avec leurs poussettes.

Les parkings le long de la départementale sont des parkings publics et non privés : ils n'appartiennent pas aux riverains.

Entretien des trottoirs et des caniveaux

Chaque riverain est tenu de veiller à la propreté des trottoirs devant son habitation et de débiter les caniveaux.

Elaguer les arbres, arbustes et haies : rappel des règles en vigueur

Les propriétaires sont assujettis à une servitude d'élagage en vertu de laquelle ils doivent couper les branches et racines qui avancent sur la voie publique, à l'aplomb de ladite voie.

Respecter les limites de vitesse et surtout les zones limitées à 30km/h pour des raisons de sécurité évidentes.

Respecter la réglementation liée au bruit :

Les appareils bruyants (comme les tondeuses...) sont à utiliser en semaine : de 8h à 20h et le samedi de 8h à 12h et de 14h à 18h. Dimanche et fêtes : leur usage est à proscrire !

Chiens :

De nombreux incidents nous ont été signalés suite à la divagation des chiens dans la commune. Il est rappelé que les chiens doivent être tenus en laisse afin de ne pas importuner les passants. De même, nos trottoirs ne sont pas des «crottoirs». Les aboiements intempestifs et répétés, notamment la nuit, constituent une gêne dont les propriétaires sont responsables.

Incivilités et dégradations:

Nous déplorons de nombreuses incivilités et dégradations commises sur les équipements et bâtiments communaux : luminaires cassés, gouttière arrachée, auvent cassé... Des jeunes ont été vus escaladant les toits. Des plaintes ont été déposées, et les enquêtes avancent afin d'obtenir réparation.

Respect de notre environnement

Il est rappelé que les dépôts sauvages sont interdits et qu'ils dénaturent nos campagnes et forêts.



Agenda du Conseil Municipal

(du début du mandat en 2014 jusqu'au 27 octobre 2017)

Nombre de réunions en CM : 29
Nombre de réunions en commission : 75
Interventions : 3
<ul style="list-style-type: none"> ➤ Entretiens divers ➤ Nettoyage de la salle polyvalente



Ordures ménagères

Les sacs rouges restent utilisables en 2018 mais seront progressivement remplacés par un container de la ComCom Sundgau.

Miss Alsace 2017

Florence Brunner, de Walheim, a été élue 2ème dauphine de Miss Alsace 2017 en septembre dernier.



Tarifs de location de la salle polyvalente pour les personnes payant un des impôts directs à Walheim

Petite salle	Petite salle et cuisine	Grande salle	Grande salle et cuisine	Grande salle, petite salle et cuisine
50 €	90 €	80 €	120 €	150 €

Urgences

Samu : Tél. : 15

Police Secours : Tél. 17

Pompiers : Tél. : 18

Gendarmerie Illfurth : Tél. : 03 89 25 40 06

Commissariat Central de Mulhouse : Tél. : 03 89 60 82 00

Appel d'urgence européen : Tél. : 112

Centre antipoison : Tél. : 03 88 37 37 37

E.D.F. (électricité), sécurité, urgences, dépannages : Tél. : 0 810 333 168

G.D.F. (gaz) sécurité, urgences, dépannages : Tél. : 03 89 57 27 28

SOS Médecins 68 - 27 rue Alsace - 68100 MULHOUSE : Tél. : 03 89 56 15 15

Hôpital Saint Morand - 23 Rue 3ème Zouave, 68130 Altkirch - Tél. : 03 89 08 30 30



Enfance

Regroupement Scolaire Intercommunal Tagolsheim-Walheim

Ecole de Walheim : 75 Grand rue - Tél. : 03 89 40 11 39

Ecole de Tagolsheim : 20 rue de l'Eglise - Tél : 03 89 25 48 22

Périscolaire

Centre de Loisirs - Les Tilleuls 16 rue du Stade 68130 WALHEIM - Tél. : 03 89 40 16 84 ou 06 89 90 46 55

Multi-accueil « Les Cigognes » à Illfurth (pour les enfants de 10 semaines à 3 ans)

Pour plus de renseignements, vous pouvez contacter Mélanie ERB, directrice du multi-accueil, au 03 89 25 44 88 ou par mail : lescigognes@cc-illfurth.fr.

Relais Assistantes Maternelles « les Cigognes » Tél. : 03 89 25 55 68



Aide aux personnes âgées

Le SSIAD (Service de Soins Infirmiers à domicile) : Tél. 03 89 08 43 95 du lundi au vendredi de 8 h à 12h.

Le TACCSI est un service de transport pour les aînés (à partir de 75 ans et plus) proposé par votre Communauté de Communes. Tél. : 06 24 88 35 92

Transports solidaires : Ce service de proximité développe la solidarité d'un bassin de vie en reposant sur le bénévolat. Des chauffeurs-bénévoles accompagnent ponctuellement les personnes ayant un besoin de déplacement (rendez-vous médicaux, courses, entretiens d'embauche, etc.)

Tél pour réservation : 07 68 40 54 37. Vous souhaitez devenir chauffeur-bénévole : tél. : 03 89 25 49 82.

Renseignements : <http://www.pays-sundgau.fr/transport-solidaire.htm>

Canicule

Les personnes qui souhaiteraient être suivies pendant les périodes de canicule peuvent se signaler en mairie.

Battues de chasse 2018

Dates connues : 20 et 21 janvier 2018. Consultez le site internet walheim.fr pour les dates ultérieures

Site internet officiel de la commune de Walheim : www.walheim.fr

Bàbbelwässer

Àlso isch dr elsassische Dialekt in Gföhr...
Ïsch dàs nit a Schànd: unsera scheena Müetersproch!
Kànnt ma iwerlega fer a Leesung finda
un ebbis màcha fer s Elsassische retta?

Mit **Wiahwässer** spretza, un a Wunder erwàrta?
As hât scho klàppt, z Tiarabàch hât ma's mankmol gsah.
Àwer ma därf dr Herrgott nit mit dam steera,
ar hât schliablig schlimmera Problema z'reegla.

Mit **Zuckerwässer** sich andlig entspanna?
Ma brüücht jo nit viel: scheena Red vu da Gwähla,
a pààr Minuta Elsassisch àn dr Tele...
àwer isch jetzt dàs nit numma kàlter Kàffè?

Mit Zuckerbohna d Storka àziaga, wo Bubbala liefra,
Bubbala wo dr Dialekt datta lehra?
Denn d nèia Generàtion isch in dr Züekunft ihra Soma.
Wenn d Storka noch so kleina Elsasser im Làger hatta!...

Mit **Sprudelwässer** unsera Zunga kitzla?
Noh ghèia d elsassische Wärter besser druf,
d typische Üsdrick kumma widder zum Lawa
un mit dr Gwohnet bàuit ma immer mehr Sätz uf.

Àm And blibt uns doch immer noch s **Bàbbelwässer!**
Wia Biar un Wii, dàs faht jo nia in da Elsasser!
Ma sott zwàr mit'em Àlkohol nit iwertriwa..
àwer s Trinka isch Wurscht, d Hàuipsàch isch jo s Bàbbla.

So düe'mir jetzt eifàch bàbbla, geitscha, ratscha, reda,
schwatzta, lààfra, schwàuidra, singa, handla, briala un schrèia.
Egàl wàs mir màcha: s Einzigscha wo zehlt isch
às mir reda wia uns dr Schnàwel gwàchsa isch!

Source : <http://www.alsa-immer.eu/Babbelwasser.htm>

Eau de vie

Ainsi, le dialecte alsacien est en péril...
N'est-ce pas une honte : notre belle langue maternelle !
Pourrait-on réfléchir pour trouver une solution
et faire quelque chose pour sauver l'alsacien ?

Arroser avec de l'eau bénite et attendre un miracle ?
Ça a déjà marché, à Thierenbach on l'a parfois vu.
Mais on n'a pas le droit de déranger le Bon Dieu avec ça,
il a finalement des problèmes plus graves à régler.

Se calmer enfin avec de l'eau sucrée ?
On n'a pas besoin de beaucoup : de beaux discours des élus,
quelques minutes en alsacien à la télé,
mais est-ce que tout ceci n'est pas du café froid (= des sornettes)?

Attirer avec des dragées les cigognes qui livrent les bébés,
des bébés qui apprendraient le dialecte ?
Car la nouvelle génération est la semence du futur.
Si les cigognes avaient encore de tels petits alsaciens

Chatouiller notre langue avec de l'eau gazeuse ?
Alors les mots alsaciens tombent mieux dessus,
les expressions typiques reviennent de nouveau à la vie
et avec l'habitude, on construit toujours plus de phrases.

A la fin, il nous reste quand même toujours encore l'eau-de-vie !
Comme la bière et le vin, cela ne manque jamais aux Alsaciens !
On ne devrait certes pas exagérer avec l'alcool...
mais la boisson est sans importance, le principal est donc le parler.

Ainsi nous allons maintenant simplement bavarder,
parler, dégoiser, chanter, crier
Qu'importe ce que nous faisons : la seule chose qui compte
est que nous parlions comme nous est poussé le bec !



Sites web

Référencement naturel



Logos



Papiers à entête

Cartes de visite



Mailings

Brochures et flyer



Vidéos



Formations sur mesure

- bureautique (Word, Excel, Powerpoint, Outlook etc.)
- internet (maintenir votre site web, vous faire connaître, vous faire référencer par Google)

Traductions allemand -> français



9 Rue du Mont 68130 Walheim Tél. : 06 85 53 39 34- contact@ideez.net - www.ideez.net





UNE BANQUE QUI APPARTIENT À SES CLIENTS, ÇA CHANGE TOUT.

.....

⊕ HORAIRES D'OUVERTURE

LUNDI	PAR TÉLÉPHONE	
MARDI	9 h15 - 12 h00	14 h00 - 18 h00
MERCREDI	8 h45 - 12 h00	14 h00 - 18 h00
JEUDI	8 h45 - 12 h00	14 h00 - 18 h00
VENDREDI	8 h45 - 12 h00	14 h00 - 18 h00
SAMEDI	8 h45 - 12 h00	

Crédit  Mutuel

CRÉDIT MUTUEL RÉGION ALTKIRCH

Le Crédit Mutuel, banque coopérative appartient à ses 7,7 millions de clients sociétaires.